

Dell Latitude 6430u

Uporabniški priročnik

Regulativni model: P36G
Regulativni tip: P36G001



Opombe, previdnostni ukrepi in opozorila



OPOMBA: OPOMBA označuje pomembne informacije, ki vam pomagajo bolje izkoristiti računalnik.



POZOR: PREVIDNO označuje možnost poškodbe strojne opreme ali izgube podatkov in vam svetuje, kako se izogniti težavi.



Opozorilo: OPOZORILO označuje možnost poškodb lastnine, telesnih poškodb ali smrti.

© 2013 Dell Inc.

Blagovne znamke, uporabljene v tem besedilu: Dell™, logotip Dell, Dell Boom™, Dell Precision™, OptiPlex™, Latitude™, PowerEdge™, PowerVault™, PowerConnect™, OpenManage™, EqualLogic™, Compellent™, KACE™, FlexAddress™, Force10™ in Vostro™ so blagovne znamke družbe Dell Inc. Intel®, Pentium®, Xeon®, Core® in Celeron® so registrirane blagovne znamke družbe Intel Corporation v ZDA in ostalih državah. AMD® je registrirana blagovna znamka, AMD Opteron™, AMD Phenom™ in AMD Sempron™ pa so blagovne znamke družbe Advanced Micro Devices, Inc. Microsoft®, Windows®, Windows Server®, Internet Explorer®, MS-DOS®, Windows Vista® in Active Directory® so ali blagovne znamke ali registrirane blagovne znamke družbe Microsoft Corporation v ZDA in/ali drugih državah. Red Hat® in Red Hat® Enterprise Linux® sta registrirani blagovni znamki družbe Red Hat, Inc. v ZDA in/ali drugih državah. Novell® in SUSE® sta registrirani blagovni znamki družbe Novell Inc. v ZDA in/ali drugih državah. Oracle® je registrirana blagovna znamka družbe Oracle Corporation in/ali njenih pridruženih podjetij. Citrix®, Xen®, XenServer® in XenMotion® so ali registrirane blagovne znamke ali blagovne znamke družbe Citrix Systems, Inc. v ZDA in/ali drugih državah. VMware®, vMotion®, vCenter®, vCenter SRM™ in vSphere® so ali registrirane blagovne znamke ali blagovne znamke družbe VMware, Inc. v ZDA ali drugih državah. IBM® je registrirana blagovna znamka družbe International Business Machines Corporation.

2013 - 05

Rev. A02

Kazalo

Opombe, previdnostni ukrepi in opozorila.....	2
1 Delo v notranjosti računalnika.....	7
Preden začnete z delom znotraj računalnika.....	7
Izklop računalnika.....	8
Ko končate z delom v notranjosti računalnika.....	8
2 Odstranjevanje in nameščanje komponent.....	9
Priporočena orodja.....	9
Pregled sistema.....	9
Odstranjevanje kartice Secure Digital (SD).....	11
Nameščanje kartice Secure Digital (SD).....	11
Odstranitev baterije.....	12
Namestitev baterije.....	12
Odstranjevanje pokrova osnovne plošče.....	12
Namestitev pokrova osnovne plošče.....	13
Odstranjevanje kartice mSATA SSD.....	13
Nameščanje kartice mSATA SSD.....	14
Odstranjevanje pomnilnika.....	14
Namestitev pomnilnika.....	14
Odstranjevanje kartice WLAN/WiGig.....	14
Nameščanje kartice WLAN/WiGig.....	15
Odstranjevanje kartice za brezžično prostrano omrežje (WWAN).....	15
Nameščanje kartice WWAN.....	15
Odstranjevanje plošče TAA.....	16
Nameščanje plošče TAA.....	16
Odstranitev sistemskega ventilatorja.....	16
Namestitev sistemskega ventilatorja.....	17
Odstranitev tipkovnice.....	17
Namestitev tipkovnice.....	19
Odstranjevanje sklopa naslona za dlani.....	19
Nameščanje sklopa naslona za dlani.....	21
Odstranjevanje plošče stikala za vklop.....	22
Nameščanje plošče stikala za vklop.....	22
Odstranjevanje plošče čitalca prstnih odtisov.....	22
Nameščanje plošče čitalca prstnih odtisov.....	23
Odstranjevanje okvirja zaslona.....	23

Namestitev okvirja zaslona.....	24
Odstranitev zaslonske plošče.....	24
Namestitev zaslonske plošče.....	25
Odstranitev plošče lučke za napajanje.....	26
Namestitev plošče lučke za napajanje.....	26
Odstranjevanje kamere.....	26
Nameščanje kamere.....	27
Odstranjevanje zvočnikov.....	27
Namestitev zvočnikov.....	28
Odstranjevanje gumbne baterije.....	28
Namestitev gumbne baterije.....	29
Odstranjevanje kartice Bluetooth.....	29
Namestitev kartice Bluetooth.....	30
Odstranjevanje plošče pametne kartice.....	30
Nameščanje plošče pametne kartice.....	31
Odstranitev ohišja pametne kartice.....	31
Namestitev ohišja pametne kartice.....	32
Odstranitev hallovega tipala.....	32
Namestitev hallovega tipala.....	33
Odstranjevanje vohljaške plošče.....	33
Nameščanje vohljaške plošče.....	34
Odstranitev sklopa zaslona.....	34
Namestitev sklopa zaslona.....	36
Odstranitev napajalnega priključka.....	36
Namestitev napajalnega priključka.....	36
Odstranjevanje matične plošče.....	37
Namestitev matične plošče.....	39
Odstranitev hladilnega modula.....	39
Namestitev hladilnega modula.....	40
3 Sistemske nastavitve.....	41
Pregled sistemskih nastavitvev.....	41
Zagonsko zaporedje.....	41
Navigacijske tipke.....	41
Posodobitev BIOS-a	42
Možnosti sistemskih nastavitvev.....	43
4 Odpravljanje težav.....	53
Diagnostika izboljšane predzagonkega ocenjevanje sistema (ePSA).....	53
Diagnostika.....	53
Kode piskov.....	54
Kode lučk LED za napake.....	55


5 Tehnični podatki.....	57
6 Pridobivanje pomoči.....	63
Vzpostavljanje stika z družbo Dell.....	63


Delo v notranjosti računalnika


Preden začnete z delom znotraj računalnika

Upoštevajte ta varnostna navodila, da zaščitite računalnik pred morebitnimi poškodbami in zagotovite lastno varnost. Če ni drugače navedeno, se pri vseh postopkih, vključenih v ta dokument, predpostavlja, da so zagotovljeni naslednji pogoji:


- prebrali ste varnostna navodila, priložena vašemu računalniku.
- Komponento lahko zamenjate ali – če ste jo kupili ločeno – namestite tako, da postopek odstranitve izvedete v obratnem vrstnem redu.


 **Opozorilo:** Preden začnete z delom znotraj računalnika, preberite varnostne informacije, ki so priložene računalniku. Za dodatne informacije o varnem delu obiščite domačo stran za skladnost s predpisi na naslovu www.dell.com/regulatory_compliance

 **POZOR:** Večino popravil lahko opravi samo pooblaščen serviser. Popravljate ali odpravljate lahko samo težave, ki so navedene v dokumentaciji izdelka ali po napotkih podpornega osebja preko elektronske storitve ali telefona. Škoda, ki je nastala zaradi popravil, ki jih družba Dell ni odobrila, garancija ne krije. Seznanite se z varnostnimi navodili, ki so priložena izdelku, in jih upoštevajte.

 **POZOR:** Elektrostatično razelektritev preprečite tako, da se ozemljite z uporabo traku za ozemljitev ali občasno dotaknete nepobarvane kovinske površine, na primer priključka na hrbtni strani računalnika.

 **POZOR:** S komponentami in karticami ravnejte previdno. Ne dotikajte se komponent ali stikov na kartici. Kartico prijemajte samo za robove ali za kovinski nosilec. Komponente, kot je procesor, držite za robove in ne za nožice.

 **POZOR:** Ko odklopite kabel, ne vlecite kabla samega, temveč priključek na njem ali pritrdilno zanko. Nekateri kabli imajo priključek z zaklopni jezički; če izklapljate tak kabel, pritisnite na zaklopni jeziček, preden izklopite kabel. Ko priključke ločujete, poskrbite, da bodo poravnani, da se njihovi stiki ne zvijejo. Tudi preden priključite kabel, poskrbite, da bodo priključki na obeh straneh pravilno obrnjeni in poravnani.


 **OPOMBA:** Barva vašega računalnika in nekaterih komponent se lahko razlikuje od prikazane v tem dokumentu.

Pred posegom v notranjost računalnika opravite naslednje korake, da se izognete poškodbam računalnika.

1. Delovna površina mora biti ravna in čista, da preprečite nastanek prask na pokrovu računalnika.
2. Izklopite računalnik (glejte poglavje Izklop računalnika).

 **POZOR:** Če želite izklopiti omrežni kabel, najprej odklopite kabel iz računalnika in nato iz omrežne naprave.

3. Iz računalnika odklopite vse omrežne kable.
4. Odklopite računalnik in vse priključene naprave iz električnih vtičnic.
5. Ko je sistem odklopljen, pritisnite in zadržite gumb za vklop, da s tem ozemljite sistemsko ploščo.
6. Odstranite pokrov.

 **POZOR:** Preden se dotaknete česarkoli znotraj računalnika, se razelektrite tako, da se dotaknete nepobarvane kovinske površine, na primer kovine na zadnji strani računalnika. Med delom se občasno dotaknite nepobarvane kovinske površine, da sprostite statično elektriko, ki lahko poškoduje notranje komponente.

Izklop računalnika

 **POZOR:** Preden izklopite računalnik, shranite in zaprite vse odprte datoteke ter zaprite vse odprte programe, da preprečite izgubo podatkov.

1. Zaustavite operacijski sistem.

– V sistemu Windows 8:


* Če uporabljate napravo na dotik:

a. Podrsajte z desnega roba zaslona, da odprete meni čarobnih gumbov, nato izberite **Nastavitve**.

b. Izberite ikono  nato izberite **Shut down (Zaustavitev sistema)**

* Če uporabljate miško:


a. Pokažite v zgornji desni kot zaslona in kliknite **Nastavitve**.

b. Kliknite ikono  nato izberite **Zaustavitev sistema**.

– V sistemu Windows 7:

1. Kliknite **Start** .
2. Kliknite **Zaustavitev sistema**.

ali

1. Kliknite **Start** .
2. Kliknite puščico v spodnjem desnem kotu menija **Start**, kot je prikazano spodaj, in nato kliknite



Zaustavitev sistema.

2. Zagotovite, da so računalnik in vse priključene naprave izklopljeni. Če se računalnik in priključene naprave ne izklopijo samodejno ob zaustavitvi operacijskega sistema, pritisnite in 6 sekunde držite gumb za vklop, da jih izklopite.

Ko končate z delom v notranjosti računalnika

Ko dokončate kateri koli postopek zamenjave, zagotovite, da pred vklopom računalnika priključite zunanje naprave, kartice, kable itn.

1. Ponovno namestite pokrov.

 **POZOR:** Omrežni kabel priključite tako, da najprej priključite kabel v omrežno napravo in nato v računalnik.

2. Priključite vse telefonske ali omrežne kable v računalnik.
3. Računalnik in vse priključene naprave priključite v električne vtičnice.
4. Vklopite računalnik.
5. Po potrebi zaženite program Dell Diagnostics in preverite, ali računalnik pravilno deluje.

Odstranjevanje in nameščanje komponent

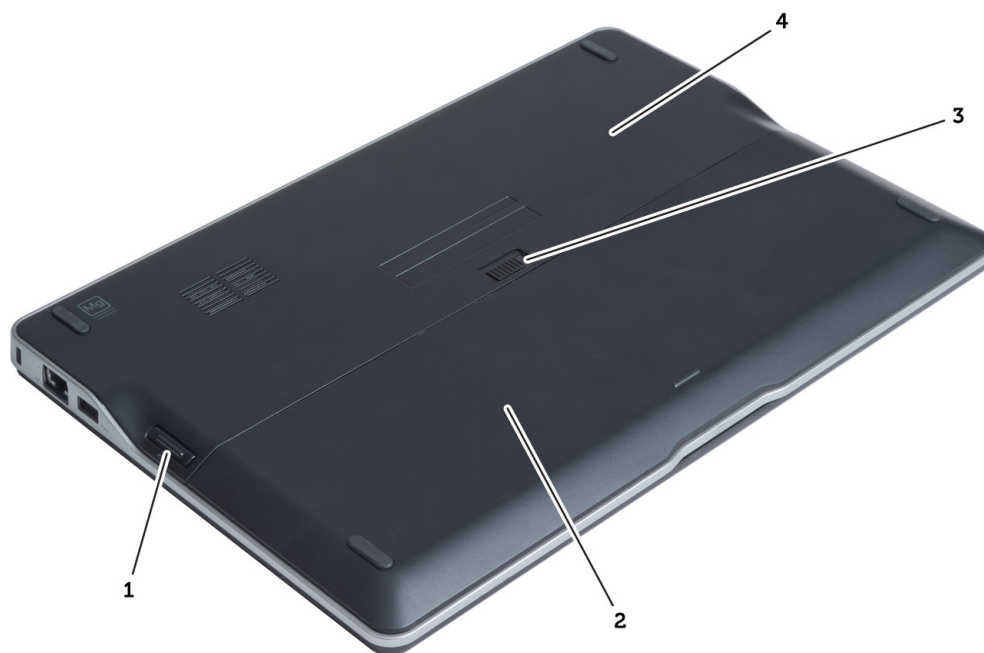
V tem poglavju so podrobne informacije o tem, kako morate odstraniti ali namestiti komponente računalnika.

Priporočena orodja

Za postopke, navedene v tem dokumentu, boste verjetno potrebovali naslednja orodja:

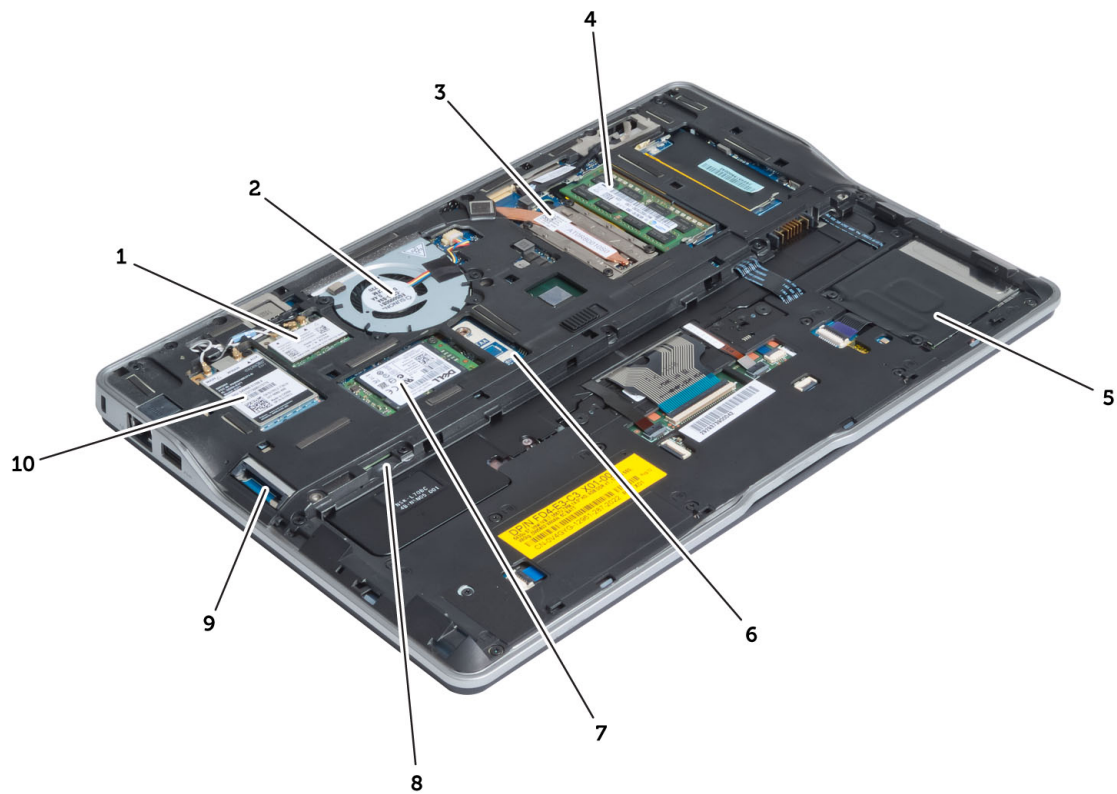
- majhen ploščat izvijač,
- izvijač Phillips,
- majhno plastično pero.

Pregled sistema



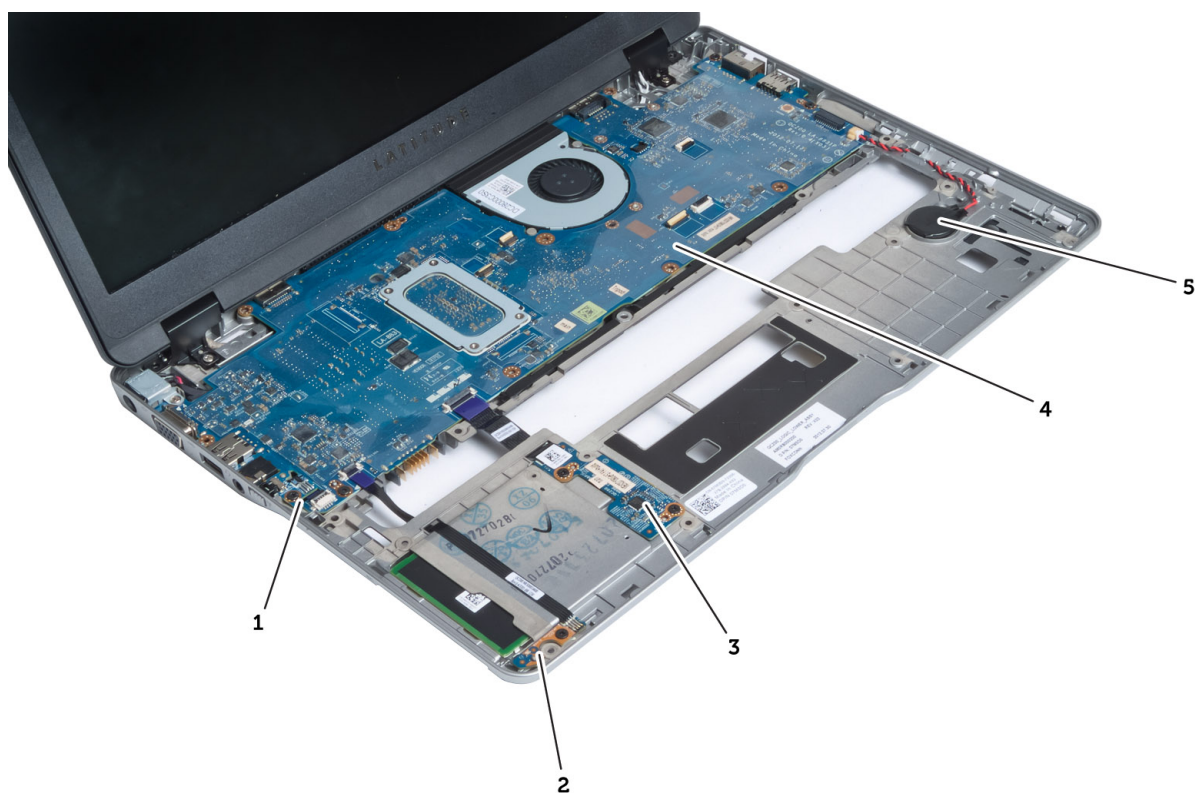
Skica 1. Pogled z zadnje strani

1. kartica Secure Digital (SD)
2. baterija
3. zapah za sprostitev baterije
4. spodnji pokrov



Skica 2. Pogled znotraj — zadaj

- | | |
|---|---|
| 1. kartica za brezžično lokalno omrežje (WLAN) / brezžično gigabitno povezavo (WiGig) | 7. kartica mSATA SSD |
| 2. sistemski ventilator | 8. reža za kartico SIM (modul za identifikacijo lastnika) |
| 3. hladilni modul | 9. reža za kartico SD |
| 4. pomnilnik | 10. kartica za brezžično prostrano omrežje (WWAN) |
| 5. ohišje pametne kartice | |
| 6. plošča TAA | |



Skica 3. Pogled znotraj — spredaj

- | | |
|---------------------------|--------------------|
| 1. vohljaška plošča | 4. matična plošča |
| 2. hallovo tipalo | 5. gumbna baterija |
| 3. plošča pametne kartice | |

Odstranjevanje kartice Secure Digital (SD)

1. Sledite navodilom v poglavju *Preden začnete z delom znotraj računalnika*.
2. Pritisnite kartico SD, da jo sprostite iz računalnika.



3. Izvlecite kartico SD iz računalnika.

Nameščanje kartice Secure Digital (SD)

1. Potisnite pkartico SD v režo tako, da se zaskoči.
2. Sledite navodilom v poglavju *Ko končate z delom znotraj računalnika*.

Odstranitev baterije

1. Sledite navodilom v poglavju *Preden začnete z delom znotraj računalnika*.
2. Potisnite zatič, da odklenete baterijo, nato potisnite in odstranite baterijo iz računalnika.

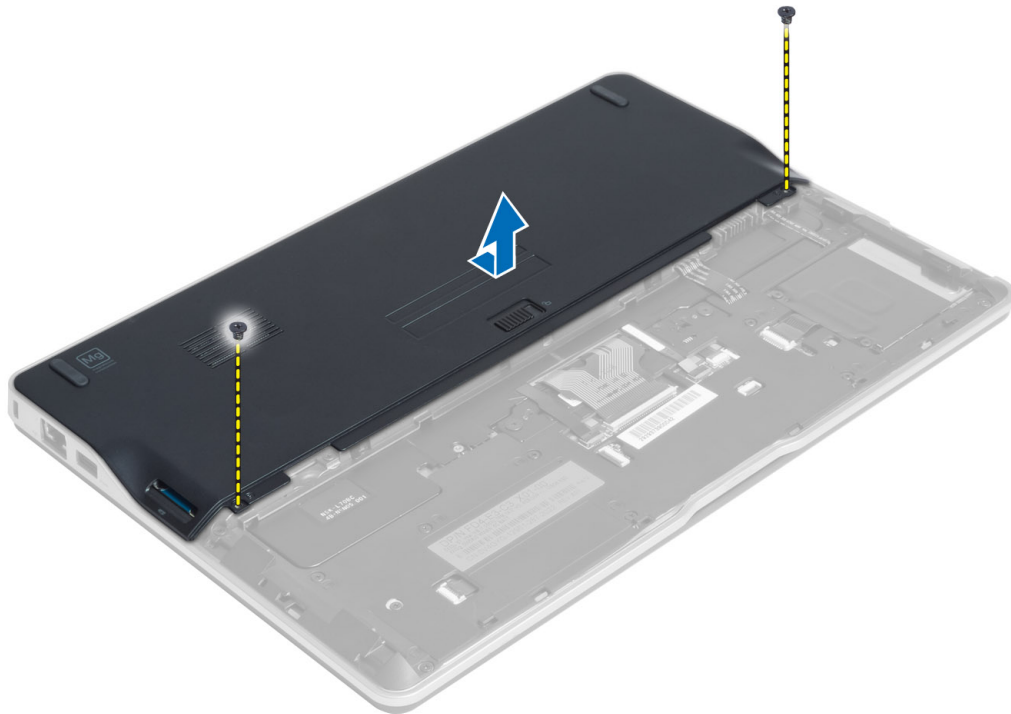


Namestitev baterije

1. Potisnite baterijo v režo tako, da se zaskoči.
2. Sledite navodilom v poglavju *Ko končate z delom znotraj računalnika*.

Odstranjevanje pokrova osnovne plošče

1. Sledite navodilom v poglavju *Preden začnete z delom znotraj računalnika*.
2. Odstranite:
 - a) baterijo
 - b) kartico SD
3. Odstranite vijake, s katerimi je spodnji pokrov pritrjen na računalnik, ter potisnite in odstranite spodnji pokrov.

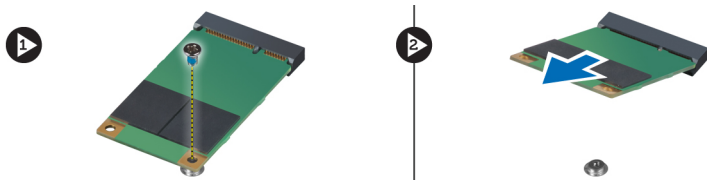


Namestitev pokrova osnovne plošče

1. Namestite spodnji pokrov tako, da je poravnana z luknjami za vijake v računalniku.
2. Privijte vijake, da pritrdite spodnji pokrov na računalnik.
3. Namestite:
 - a) kartico SD
 - b) baterijo
4. Sledite navodilom v poglavju *Ko končate z delom znotraj računalnika*.

Odstranjevanje kartice mSATA SSD

1. Sledite navodilom v poglavju *Preden začnete z delom znotraj računalnika*.
2. Odstranite:
 - a) baterijo
 - b) kartico SD
 - c) spodnji pokrov
3. Odstranite vijak, s katerim je pritrjena kartica mSATA SSD, in odstranite kartico mSATA SSD iz računalnika.

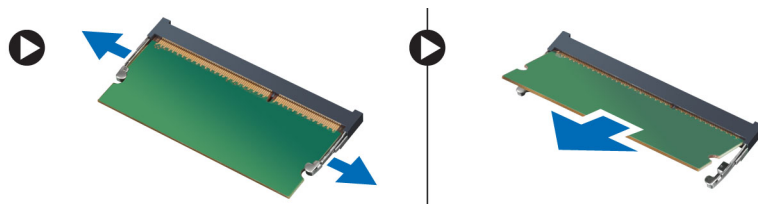


Nameščanje kartice mSATA SSD

1. Kartico mSATA SSD postavite v režo v računalniku.
2. Privijte vijak, da kartico mSATA SSD pritrdite na računalnik.
3. Namestite:
 - a) spodnji pokrov
 - b) kartico SD
 - c) baterijo
4. Sledite navodilom v poglavju *Ko končate z delom znotraj računalnika*.

Odstranjevanje pomnilnika

1. Sledite navodilom v poglavju *Preden začnete z delom znotraj računalnika*.
2. Odstranite:
 - a) baterijo
 - b) kartico SD
 - c) spodnji pokrov
3. Zadrževalne zatiče ločite od pomnilniškega modula, da ta izskoči. Dvignite in odstranite pomnilniški modul iz priključka na sistemski plošči.



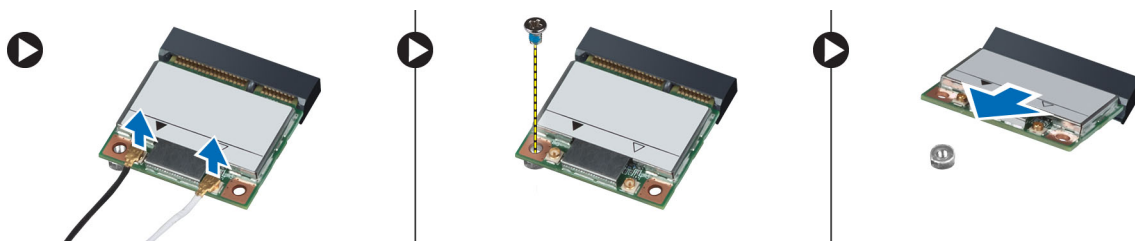
Namestitev pomnilnika

1. Pomnilniški modul vstavite v režo za pomnilnik.
2. Pomnilniški modul potisnite navzdol, da se zaskoči na svoje mesto.
3. Namestite:
 - a) spodnji pokrov
 - b) kartico SD
 - c) baterijo
4. Sledite navodilom v poglavju *Ko končate z delom znotraj računalnika*.

Odstranjevanje kartice WLAN/WiGig


1. Sledite navodilom v poglavju *Preden začnete z delom znotraj računalnika*.
2. Odstranite:
 - a) baterijo
 - b) kartico SD
 - c) spodnji pokrov
3. Iz kartice WLAN/WiGig odklopite antenske kable in odstranite vijak, s katerim je kartica WLAN/WiGig pritrjena v računalnik. Kartico WLAN/WiGig odstranite iz računalnika.

 **OPOMBA:** Kartica WiGig ima tri antenske kable.



Nameščanje kartice WLAN/WiGig

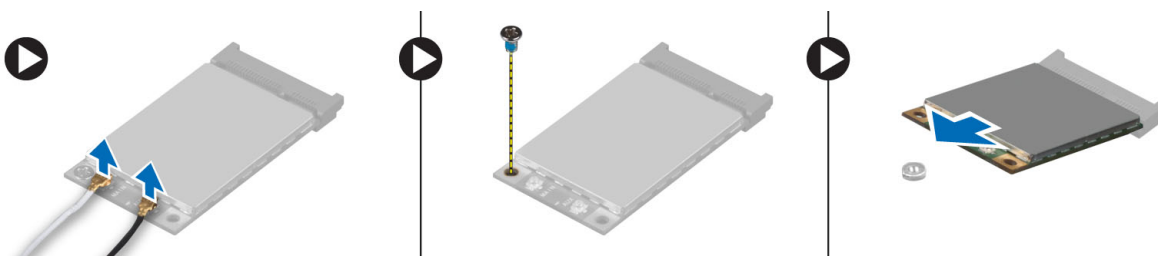
1. Kartico WLAN/WiGig vstavite v priključek zanjo in v ustrezno režo pod kotom 45 stopinj.
2. Kartico WLAN/WiGig potisnite navzdol in privijte vijak, da kartico WLAN/WiGig pritrdite v računalnik.
3. Antenske kable priklopite na ustrezne priključke, označene na kartici WLAN/WiGig.

 **OPOMBA:** Kartica WiGig ima tri antenske kable, ki jih je treba med namestitvijo priključiti.

4. Namestite:
 - a) spodnji pokrov
 - b) kartico SD
 - c) baterijo
5. Sledite navodilom v poglavju *Ko končate z delom znotraj računalnika*.

Odstranjevanje kartice za brezžično prostrano omrežje (WWAN)

1. Sledite navodilom v poglavju *Preden začnete z delom znotraj računalnika*.
2. Odstranite:
 - a) baterijo
 - b) kartico SD
 - c) spodnji pokrov
3. Odklopite antenske kable s kartice WWAN.
4. Odstranite vijak, s katerim je kartica WWAN pritrjena na računalnik.
5. Kable antene odklopite s kartice WWAN. Odstranite vijak, s katerim je kartica WWAN pritrjena na računalnik, in odstranite kartico WWAN.



Nameščanje kartice WWAN

1. Kartico WWAN vstavite v ustrezno režo na matični plošči.
2. Kartico WWAN potisnite navzdol in privijte vijak, da kartico WWAN pritrdite na računalnik.
3. Antenske kable priklopite na ustrezne priključke, označene na kartici WWAN.

4. Namestite:
 - a) spodnji pokrov
 - b) kartico SD
 - c) baterijo
5. Sledite navodilom v poglavju *Ko končate z delom znotraj računalnika.*

Odstranjevanje plošče TAA

1. Sledite navodilom v poglavju *Preden začnete z delom znotraj računalnika.*
2. Odstranite:
 - a) baterijo
 - b) kartico SD
 - c) spodnji pokrov
3. Odstranite vijak, s katerim je plošča TAA pritrjena na računalnik. Odstranite ploščo TAA iz reže na matični plošči.

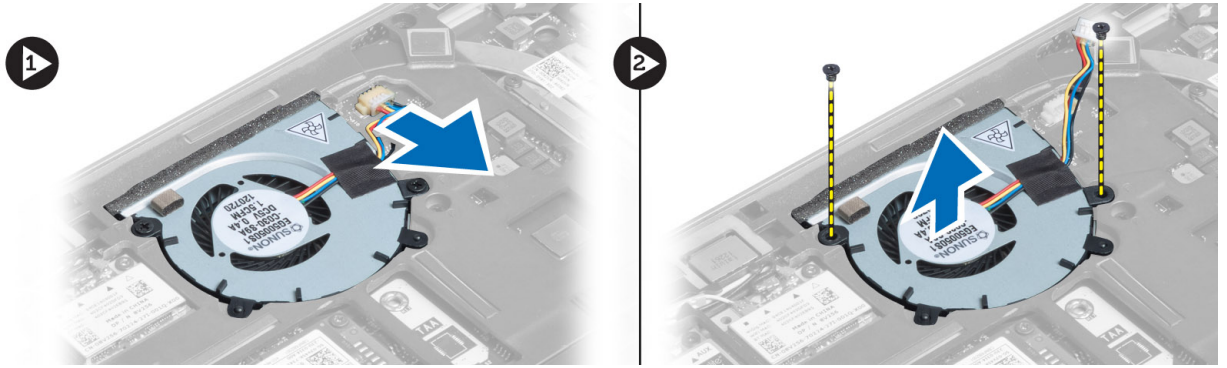


Nameščanje plošče TAA

1. Ploščo TAA vstavite v ustrezno režo na matični plošči.
2. Privijte vijak, s katerim je plošča TAA pritrjena na računalnik.
3. Namestite:
 - a) spodnji pokrov
 - b) kartico SD
 - c) baterijo
4. Sledite navodilom v poglavju *Ko končate z delom znotraj računalnika.*

Odstranitev sistema ventilatorja

1. Sledite navodilom v poglavju *Preden začnete z delom znotraj računalnika.*
2. Odstranite:
 - a) baterijo
 - b) kartico SD
 - c) spodnji pokrov
3. Odklopite kabel sistema ventilatorja. Odstranite vijake, s katerimi je sistemski ventilator pritrjen na računalnik, in odstranite sistemski ventilator z računalnika.

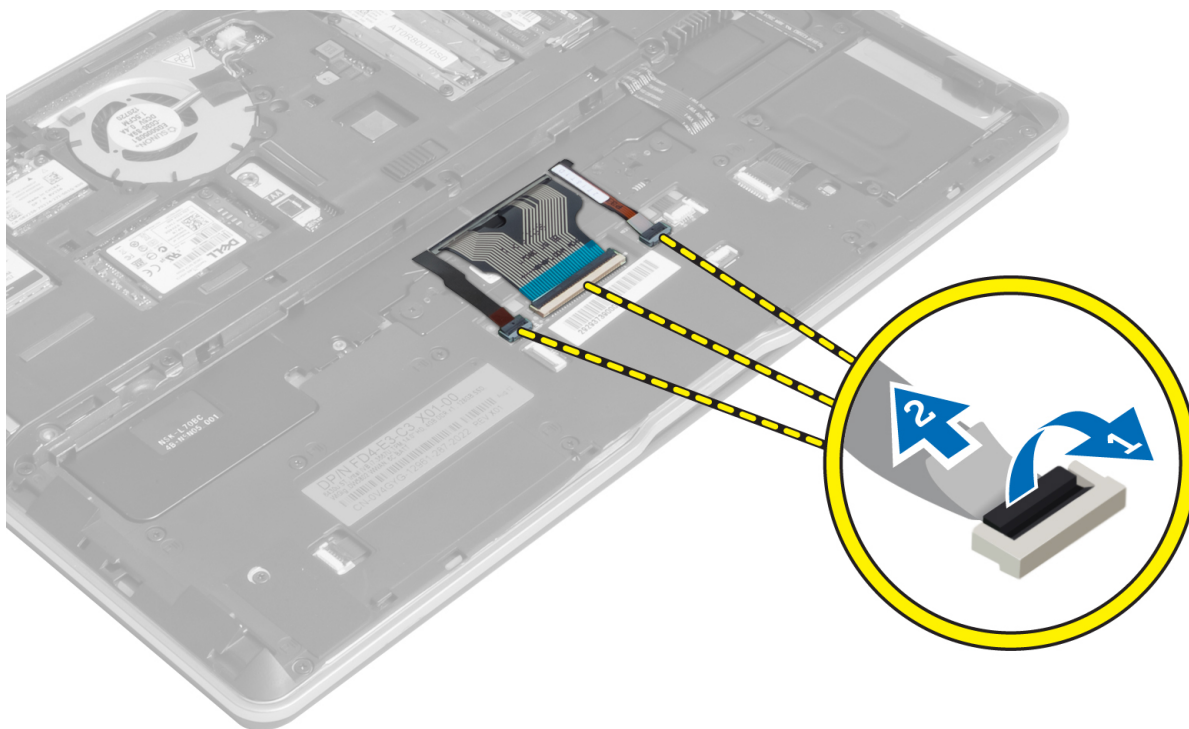


Namestitev sistema ventilatorja

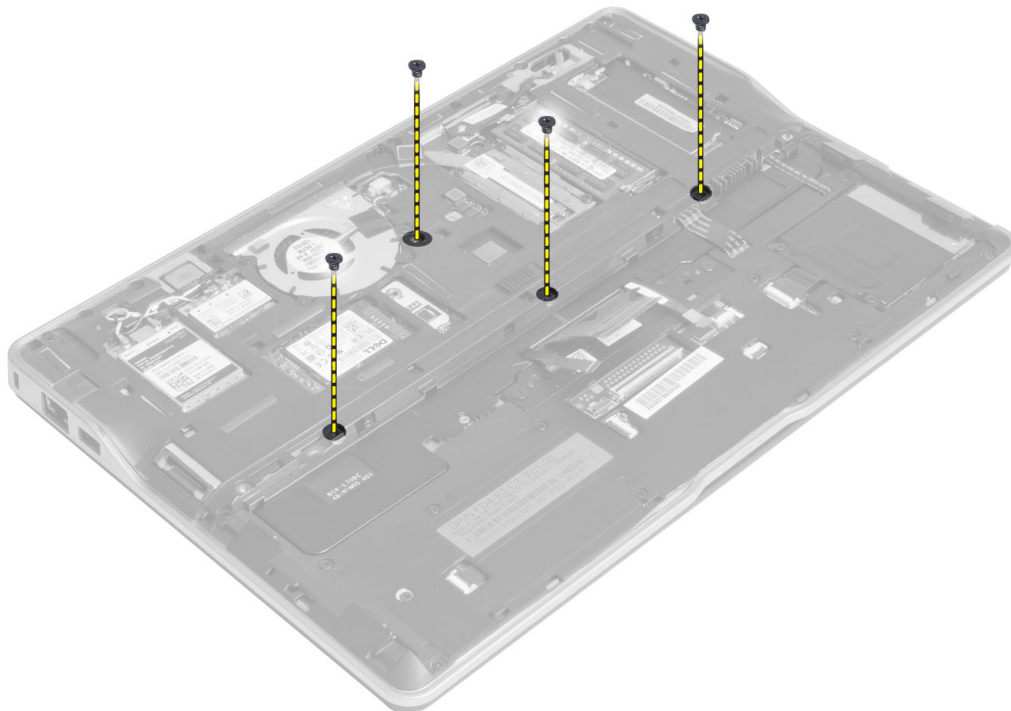
1. Sistemski ventilator namestite v režo na računalniku.
2. Privijte vijake, s katerimi je sistemski ventilator pritrjen na računalnik.
3. Priklopite kabel sistema ventilatorja.
4. Namestite:
 - a) spodnji pokrov
 - b) kartico SD
 - c) baterijo
5. Sledite navodilom v poglavju *Ko končate z delom znotraj računalnika*.

Odstranitev tipkovnice

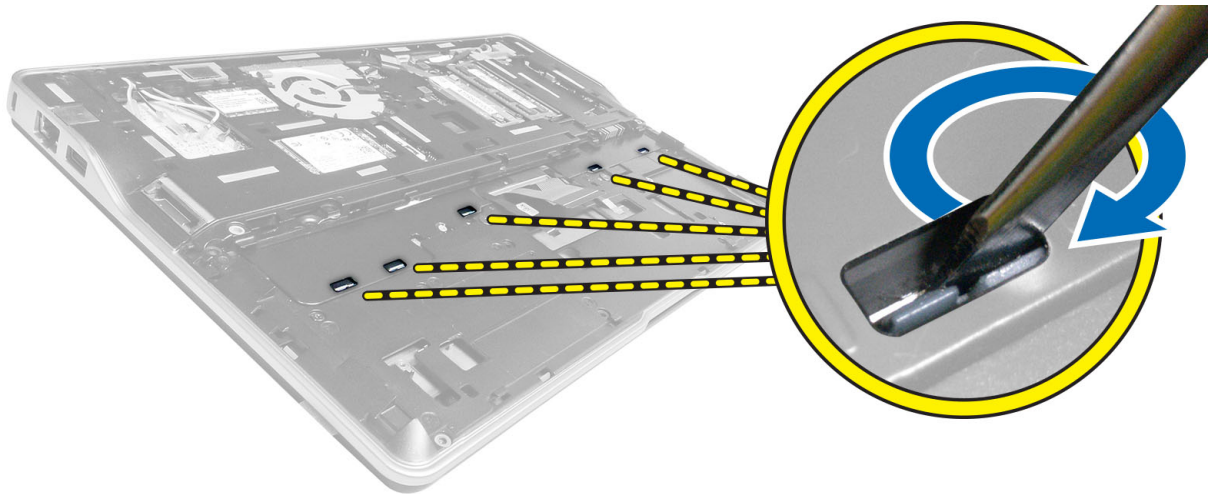
1. Sledite navodilom v poglavju *Preden začnete z delom znotraj računalnika*.
2. Odstranite:
 - a) baterijo
 - b) kartico SD
 - c) spodnji pokrov
3. Odklopite kabel za osvetlitev ozadja tipkovnice, kabel sledilne palice in kabel tipkovnice.



4. Odstranite vijake, s katerimi je tipkovnica pritrjena na računalnik.



5. S ploščatim izvijačem razahljajte zatiče.



6. Obrnite računalnik in z njega odstranite tipkovnico.



Namestitev tipkovnice

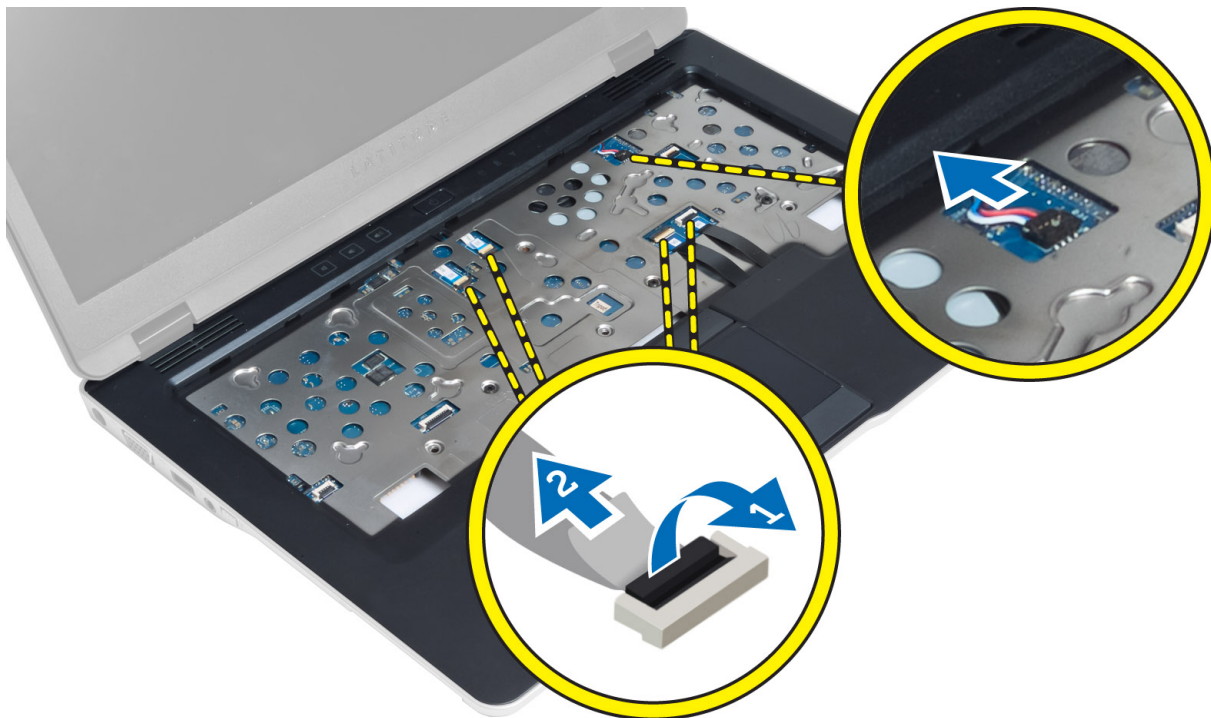
1. Potisnite tipkovnico na ustrezno mesto v računalniku in poskrbite, da se zaskoči.
2. Obrnite računalnik in privijte vijake, da pritrdite tipkovnico.
3. Priključite kabel tipkovnice, kabel za osvetlitev ozadja tipkovnice in kabel sledilne palice.
4. Namestite:
 - a) spodnji pokrov
 - b) kartico SD
 - c) baterijo
5. Sledite navodilom v poglavju *Ko končate z delom znotraj računalnika*.

Odstranjevanje sklopa naslona za dlani

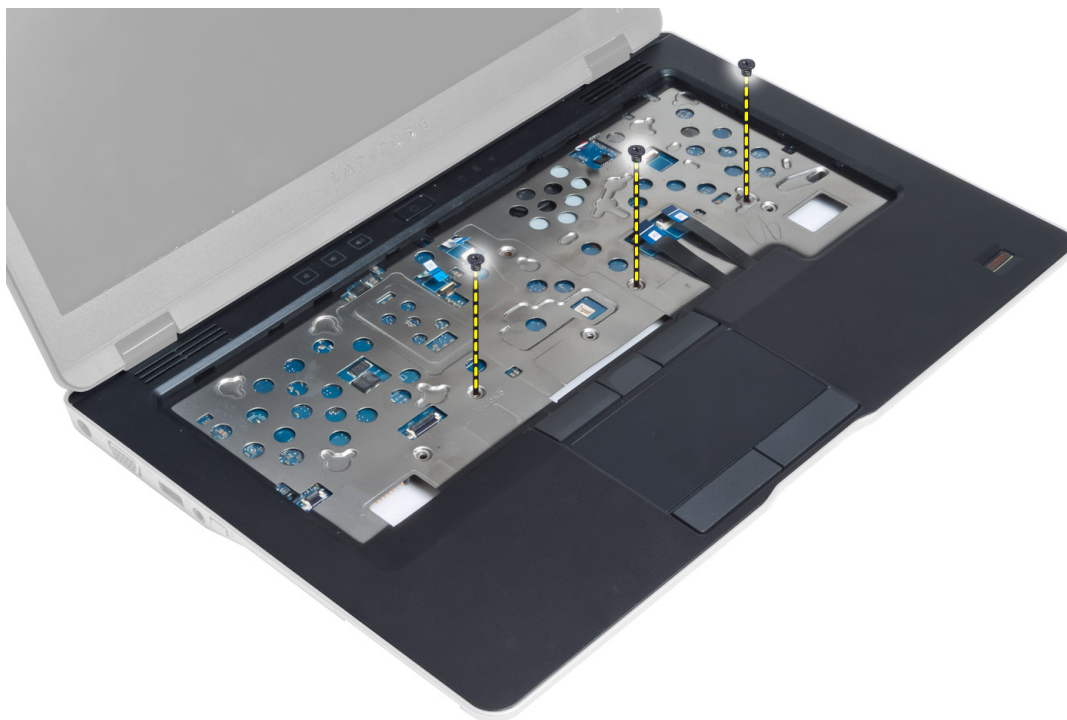
1. Sledite navodilom v poglavju *Preden začnete z delom znotraj računalnika*.
2. Odstranite:
 - a) baterijo
 - b) kartico SD
 - c) spodnji pokrov

d) tipkovnica

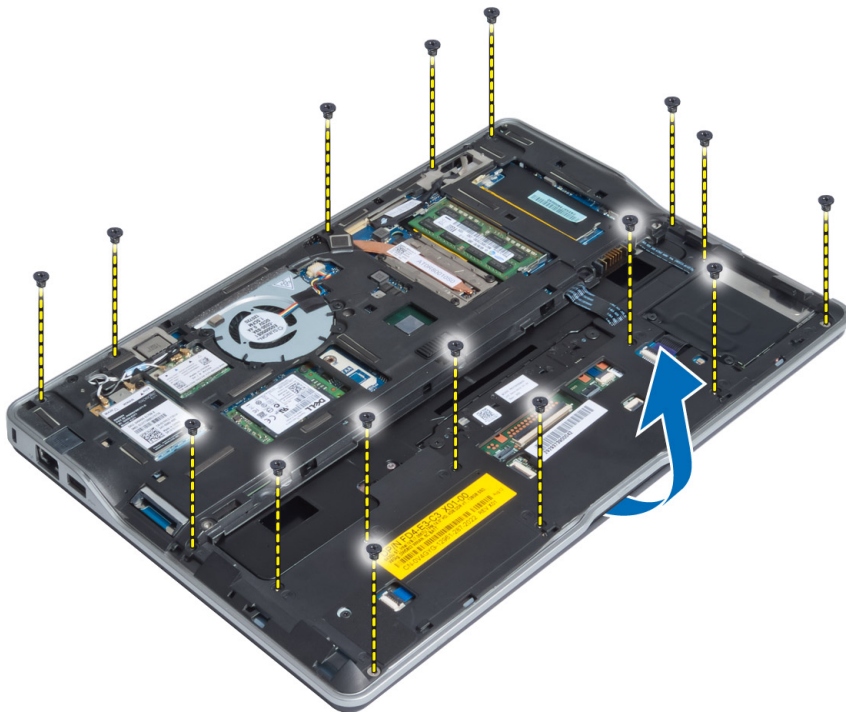
3. Odklopite kabel plošče za medije, kabel stikala za vklop, kabel sledilne ploščice, kabel čitalca prstnih odtisov in kabel zvočnika.



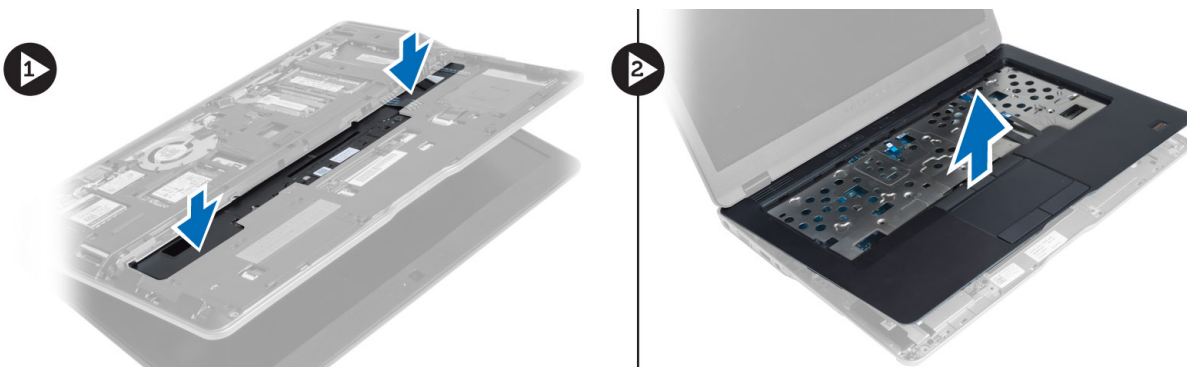
4. Odstranite vijake, s katerimi je sklop naslona za dlani pritrjen na računalnik.



5. Obrnite računalnik in odstranite vijake, s katerimi je sklop naslona za dlani pritrjen na spodnjo stran računalnika, nato odprite spodnji sklop.



6. Potisnite dele, da sprostite sklop naslona za dlani in ga odstranite iz računalnika.



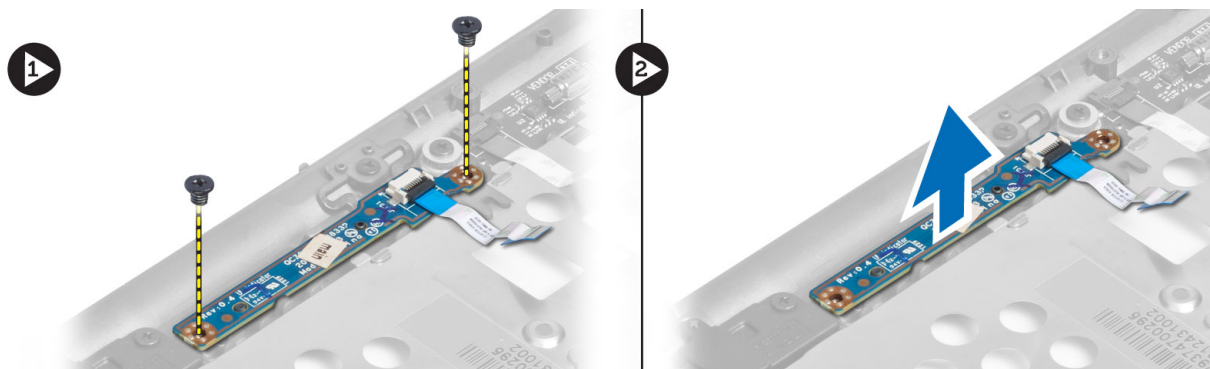
Nameščanje sklopa naslona za dlani

1. Poravnajte sklop naslona za dlani v prvotni položaj v računalniku in ga pritrdite na mesto, da se zaskoči.
2. Privijte vijake, da pritrdite sklop naslona za dlani na računalnik.
3. Obrnite računalnik in privijte vijake, da pritrdite sklop naslona za dlani na računalnik.
4. Privijte vijake, da pritrdite sklop naslona za dlani na spodnjo stran računalnika.
5. Priključite naslednje kable:
 - a) kabel zvočnika
 - b) kabel čitalca prstnih odtisov
 - c) kabel sledilne ploščice.

- d) kabel stikala za vklop
 - e) kabel plošče za medije
6. Namestite:
- a) tipkovnica
 - b) spodnji pokrov
 - c) kartico SD
 - d) baterijo

Odstranjevanje plošče stikala za vklop

1. Sledite navodilom v poglavju *Preden začnete z delom znotraj računalnika*.
2. Odstranite:
 - a) baterijo
 - b) kartico SD
 - c) spodnji pokrov
 - d) tipkovnica
 - e) sklop naslona za dlani
3. Odstranite vijake, s katerimi je plošča stikala za vklop pritrjena na računalnik, in ploščo odstranite iz računalnika.



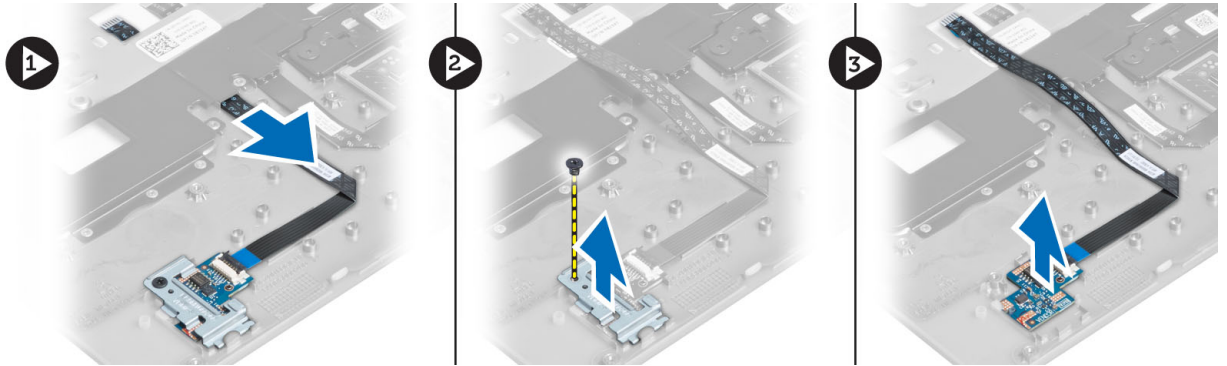
Nameščanje plošče stikala za vklop

1. Namestite ploščo stikala za vklop na ustrezno mesto na računalniku.
2. Privijte vijake, da pritrдите ploščo stikala za vklop na računalnik.
3. Namestite:
 - a) sklop naslona za dlani
 - b) tipkovnica
 - c) spodnji pokrov
 - d) kartico SD
 - e) baterijo

Odstranjevanje plošče čitalca prstnih odtisov

1. Sledite navodilom v poglavju *Preden začnete z delom znotraj računalnika*.
2. Odstranite:
 - a) baterijo
 - b) kartico SD

- c) spodnji pokrov
 - d) tipkovnica
 - e) sklop naslona za dlani
3. Izvlecite kabel čitalca prstnih odtisov. Odstranite vijak, s katerim je nosilec čitalca prstnih odtisov pritrjen na računalnik, nato odstranite nosilec čitalca prstnih odtisov. Odstranite ploščo čitalca prstnih odtisov z računalnika.

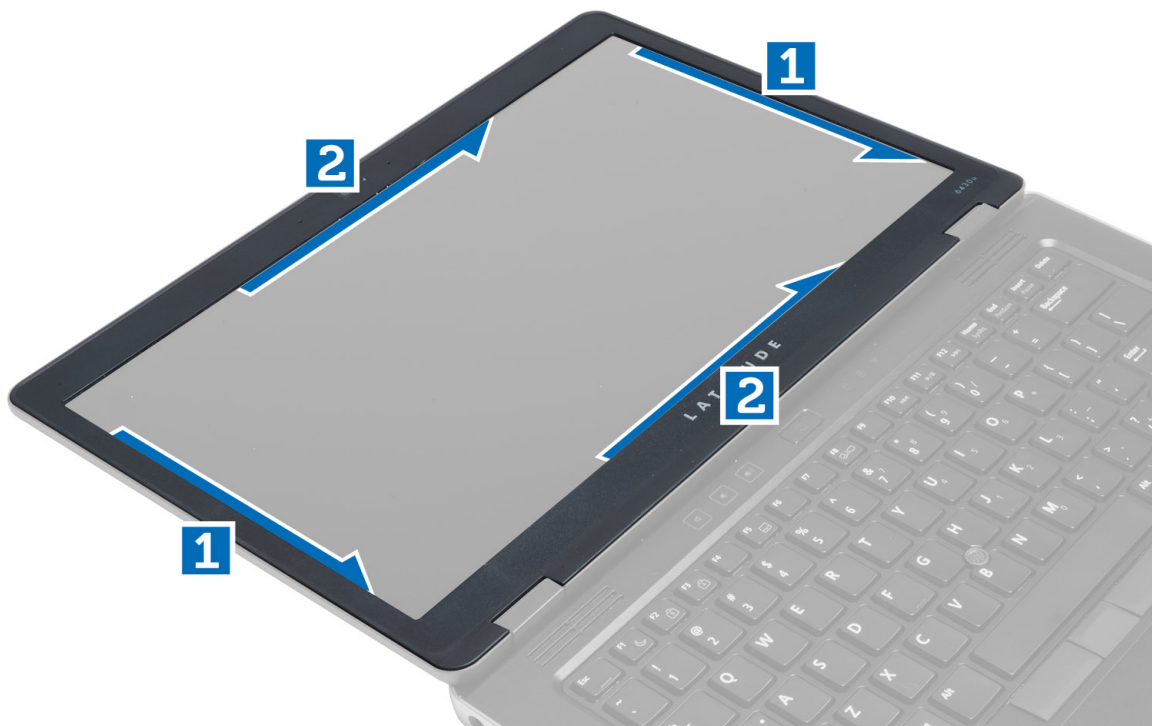


Nameščanje plošče čitalca prstnih odtisov

1. Čitalec prstnih odtisov namestite v ustrezno režo na računalniku.
2. Namestite nosilec čitalca prstnih odtisov in privijte vijake, da ga pritrdite na računalnik.
3. Napeljite kabel čitalca prstnih odtisov.
4. Namestite:
 - a) sklop naslona za dlani
 - b) tipkovnica
 - c) spodnji pokrov
 - d) kartico SD
 - e) baterijo
5. Sledite navodilom v poglavju *Ko končate z delom znotraj računalnika*.

Odstranjevanje okvirja zaslona

1. Sledite navodilom v poglavju *Preden začnete z delom znotraj računalnika*.
2. Odstranite baterijo.
3. Ločite stranice in vogale okvirja zaslona in ga odstranite s sklopa zaslona.

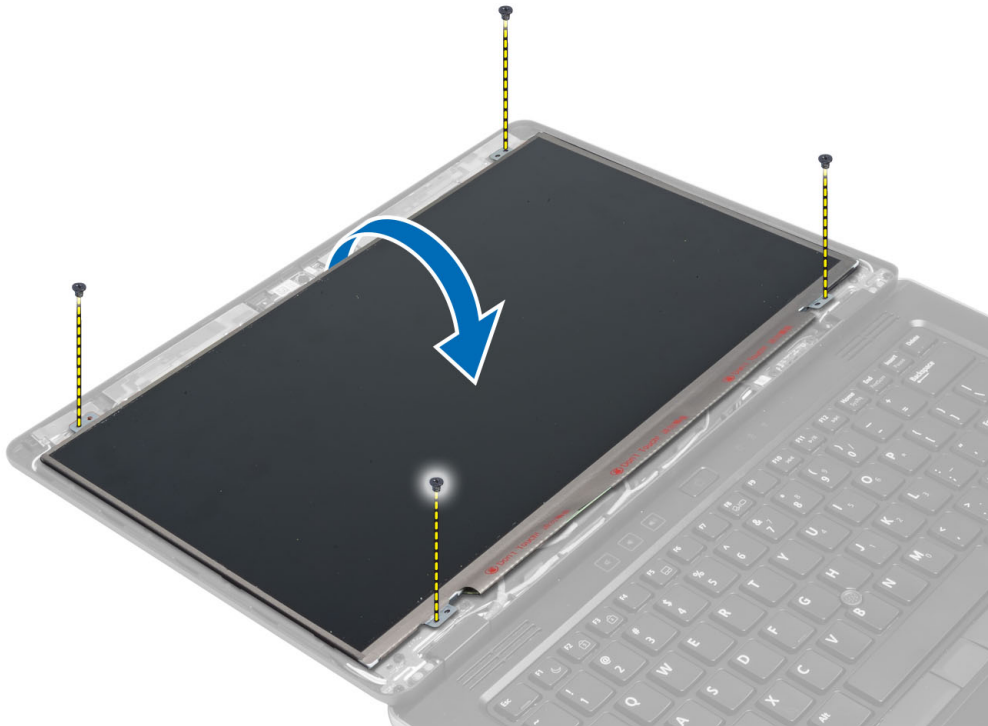


Namestitev okvirja zaslona

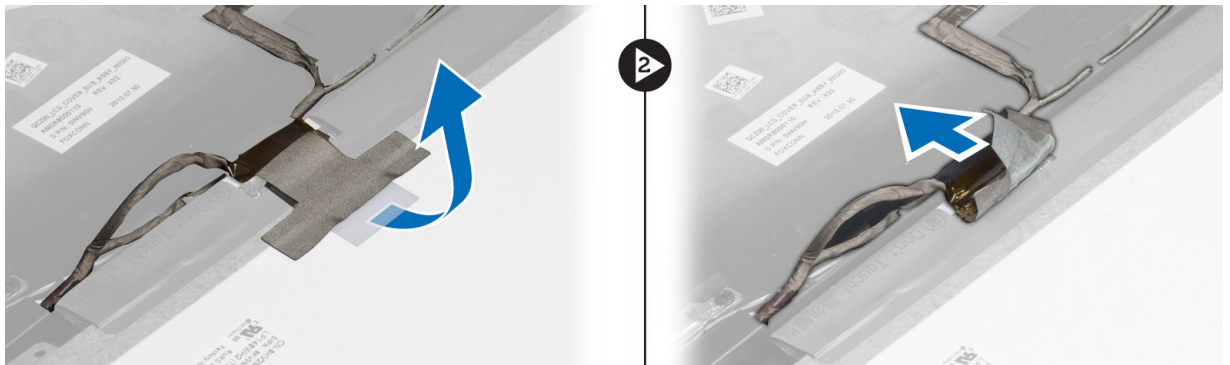
1. Okvir zaslona namestite na sklop zaslona.
2. Začnite pri zgornjem kotu in pritiskajte na okvir zaslona po njegovem celotnem obsegu, dokler se ne zaskoči na sklop zaslona.
3. Namestite baterijo.
4. Sledite navodilom v poglavju *Ko končate z delom znotraj računalnika*.

Odstranitev zaslonske plošče

1. Sledite navodilom v poglavju *Preden začnete z delom znotraj računalnika*.
2. Odstranite:
 - a) baterijo
 - b) okvir zaslona
3. Odstranite vijake, s katerimi je plošča zaslona pritrjena na sklop zaslona, nato obrnite ploščo zaslona.



4. Olupite trak priključka kabla LVDS in odklopite kabel LVDS z zaslonske plošče.



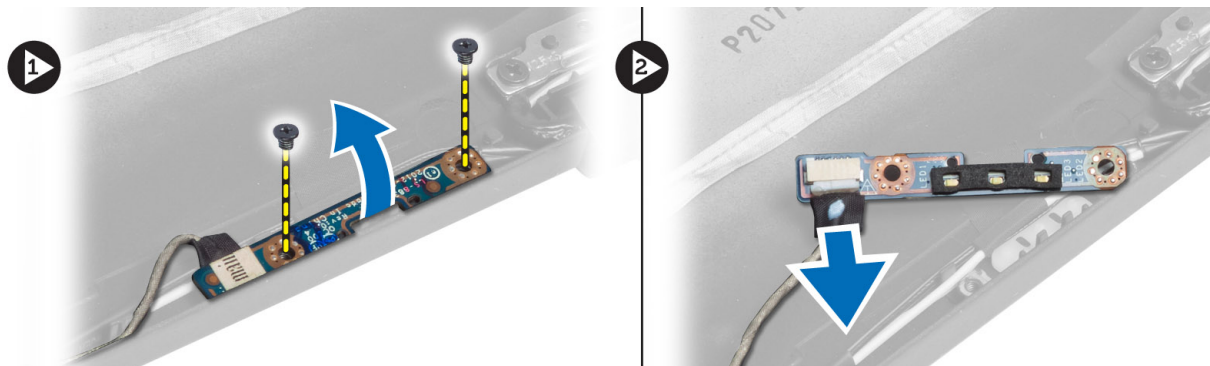
5. Odstranite zaslonsko ploščo s sklopa zaslona.

Namestitev zaslonske plošče

1. Namestite ploščo zaslona na sklop zaslona.
2. Priključite kabel LVDS in namestite trak priključka kabla LVDS na ploščo zaslona, nato obrnite ploščo zaslona.
3. Privijte vijake, s katerimi je zaslonska plošča pritrjena na sklop zaslona.
4. Namestite:
 - a) okvir zaslona
 - b) baterijo
5. Sledite navodilom v poglavju *Ko končate z delom znotraj računalnika*.

Odstranitev plošče lučke za napajanje

1. Sledite navodilom v poglavju *Preden začnete z delom znotraj računalnika*.
2. Odstranite:
 - a) baterijo
 - b) okvir zaslona
 - c) ploščo zaslona
3. Odstranite vijake, s katerimi je plošča lučke za napajanje pritrjena na računalnik, nato obrnite ploščo lučke za napajanje.
4. Odklopite kabel lučke za napajanje s plošče lučke za napajanje.

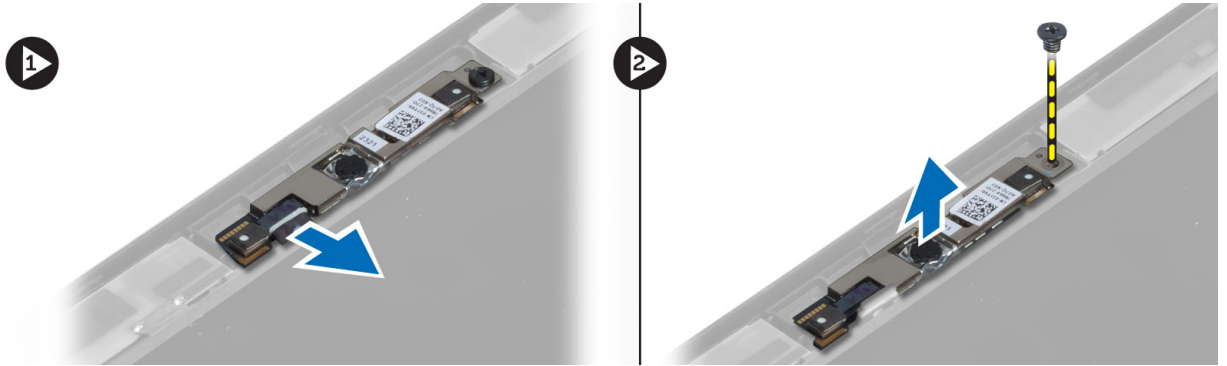


Namestitev plošče lučke za napajanje

1. Priključite kabel lučke za napajanje na ploščo lučke za napajanje.
2. Namestite ploščo lučke za napajanje na ustrezno mesto na računalniku.
3. Privijte vijake, da ploščo lučke za napajanje pritrdite na računalnik.
4. Namestite:
 - a) ploščo zaslona
 - b) okvir zaslona
 - c) baterijo
5. Sledite navodilom v poglavju *Ko končate z delom znotraj računalnika*.

Odstranjevanje kamere

1. Sledite navodilom v poglavju *Preden začnete z delom znotraj računalnika*.
2. Odstranite:
 - a) baterijo
 - b) okvir zaslona
3. Odklopite kabel LVDS in kabel kamere.
4. Odstranite vijak, s katerim je pritrjena kamera, in odstranite kamero.

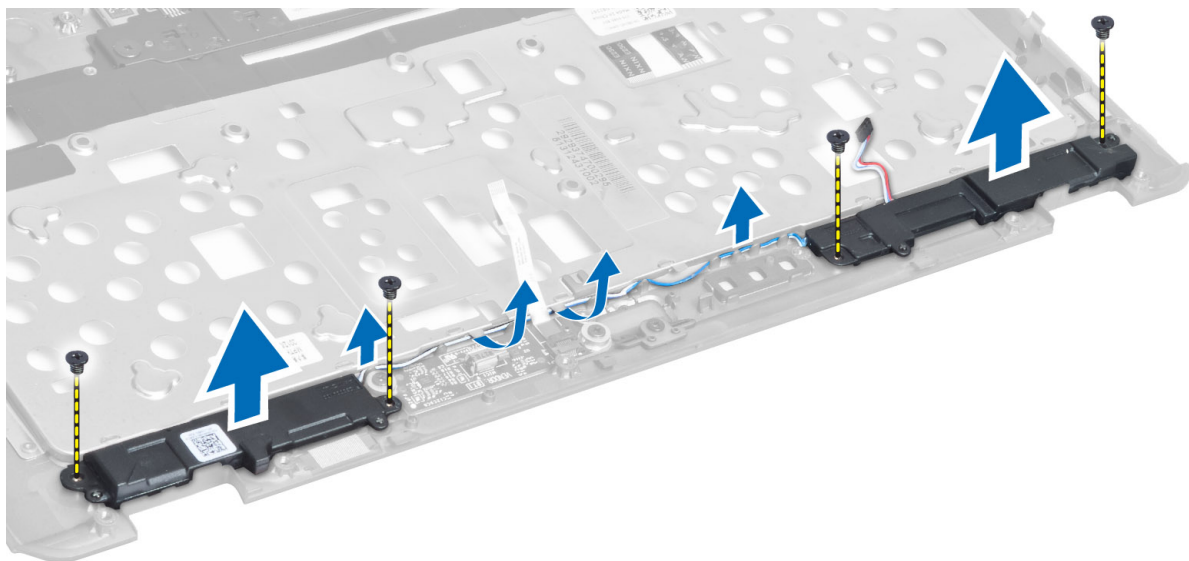


Nameščanje kamere

1. Priključite kabel LVDS in kabel kamere.
2. Modul kamere namestite v režo v računalniku.
3. Privijte vijak in tako pritrдите modul kamere.
4. Namestite:
 - a) okvir zaslona
 - b) baterijo
5. Sledite navodilom v poglavju *Ko končate z delom znotraj računalnika*.

Odstranjevanje zvočnikov

1. Sledite navodilom v poglavju *Preden začnete z delom znotraj računalnika*.
2. Odstranite:
 - a) baterijo
 - b) kartico SD
 - c) spodnji pokrov
 - d) tipkovnica
 - e) sklop naslona za dlani
3. Odstranite vijake, s katerimi so zvočniki pritrjeni na računalnik, nato odstranite kabel zvočnikov iz jezičkov in odstranite zvočnike z računalnika.

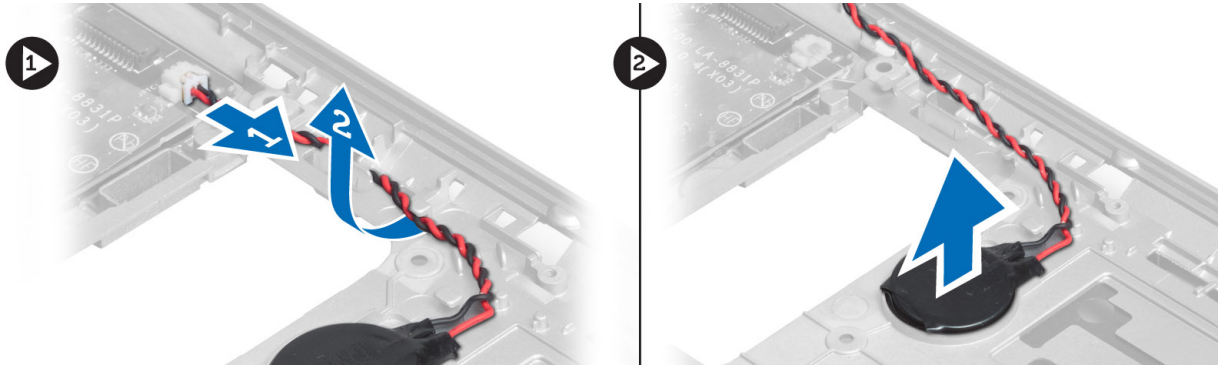


Namestitev zvočnikov

1. Poravnajte zvočnike v prvotni položaj v računalniku.
2. Napeljite kable zvočnikov skozi kanale.
3. Privijte vijake, s katerimi so zvočniki pritrjeni v računalnik.
4. Namestite:
 - a) sklop naslona za dlani
 - b) tipkovnica
 - c) spodnji pokrov
 - d) kartico SD
 - e) baterijo
5. Sledite navodilom v poglavju *Ko končate z delom znotraj računalnika*.

Odstranjevanje gumbne baterije

1. Sledite navodilom v poglavju *Preden začnete z delom znotraj računalnika*.
2. Odstranite:
 - a) baterijo
 - b) kartico SD
 - c) spodnji pokrov
 - d) tipkovnica
 - e) sklop naslona za dlani
3. Kabel gumbne baterije odklopite in baterijo vzemite iz računalnika.

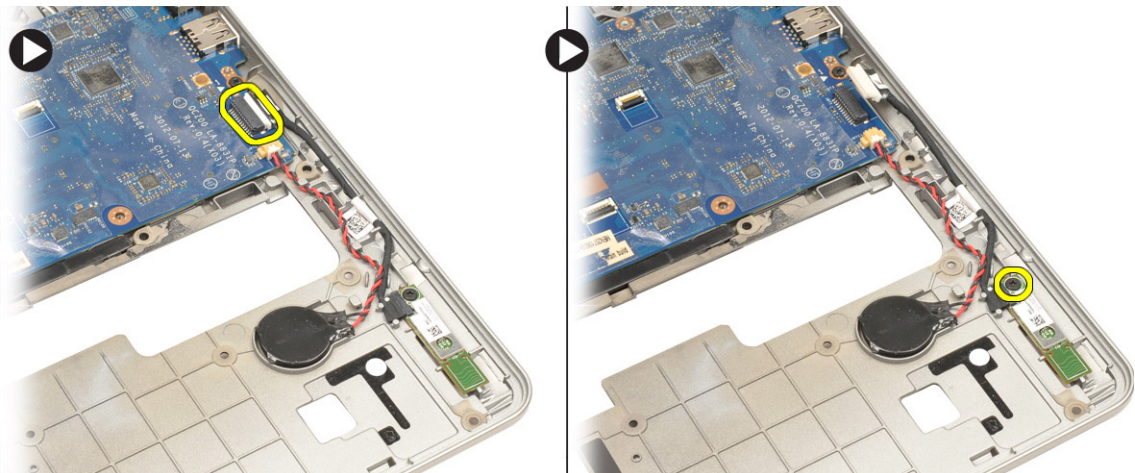


Namestitev gumbne baterije

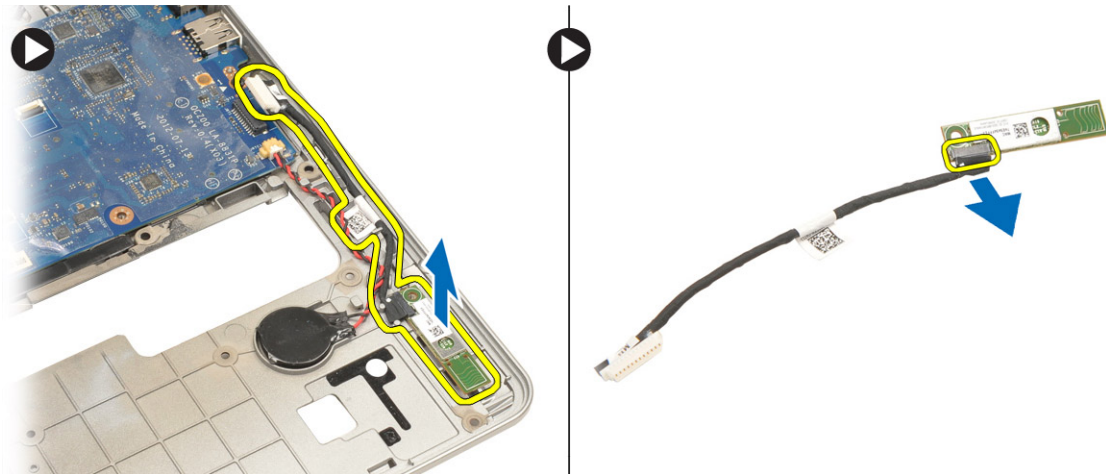
1. Namestite gumbasto baterijo v ustrezno režo v računalniku.
2. Priključite kabel gumbaste baterije.
3. Namestite:
 - a) sklop naslona za dlani
 - b) tipkovnica
 - c) spodnji pokrov
 - d) kartico SD
 - e) baterijo
4. Sledite navodilom v poglavju *Ko končate z delom znotraj računalnika*.

Odstranjevanje kartice Bluetooth

1. Sledite navodilom v poglavju *Preden začnete z delom znotraj računalnika*.
2. Odstranite:
 - a) baterijo
 - b) kartico SD
 - c) spodnji pokrov
 - d) tipkovnico
 - e) naslon za dlani
3. Odklopite kabel Bluetooth z matične plošče in odstranite vijak, s katerim je pritrjena kartica Bluetooth.



4. Odstranite kartico Bluetooth in iz kartice odstranite kabel.

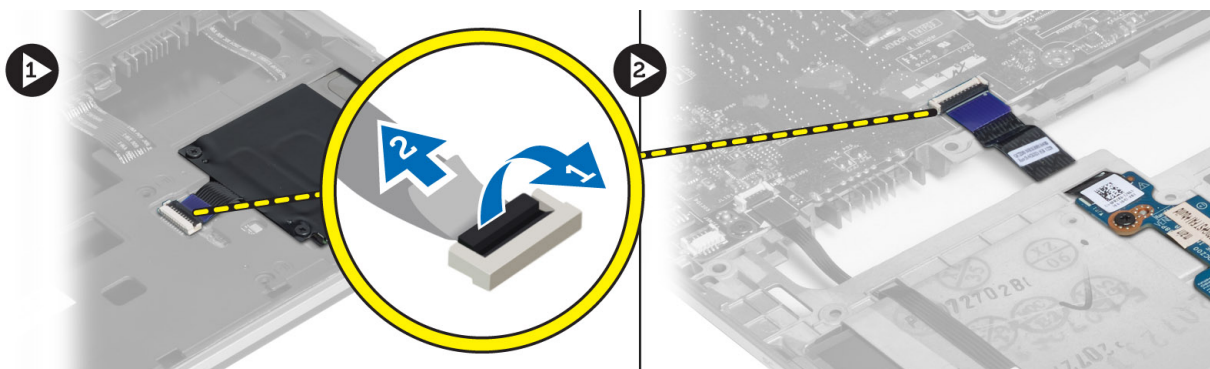


Namestitev kartice Bluetooth

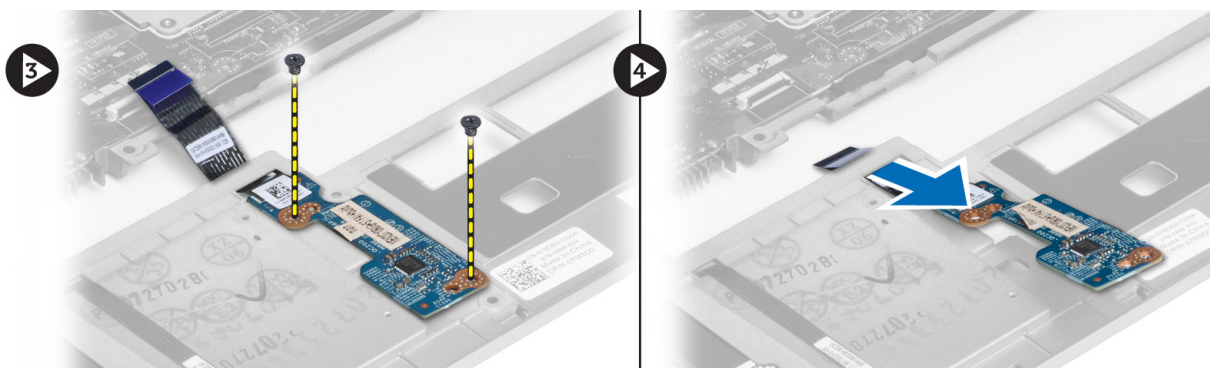
1. Namestite kartico Bluetooth v ustrezno režo v računalniku.
2. Kabel Bluetooth priključite na kartico Bluetooth.
3. Priključite kabel Bluetooth na matično ploščo.
4. Privijte vijak, ki kartico Bluetooth pritrjuje v računalnik.
5. Namestite:
 - a) naslon za dlani
 - b) tipkovnico
 - c) spodnji pokrov
 - d) kartico SD
 - e) baterijo
6. Sledite navodilom v poglavju *Ko končate z delom znotraj računalnika*.

Odstranjevanje plošče pametne kartice

1. Sledite navodilom v poglavju *Preden začnete z delom znotraj računalnika*.
2. Odstranite:
 - a) baterijo
 - b) kartico SD
 - c) spodnji pokrov
 - d) tipkovnica
 - e) sklop naslona za dlani
3. Odklopite kable pametne kartice z računalnika.



4. Odstranite vijake, s katerimi je plošča pametne kartice pritrjena na računalnik. Odstranite kabel pametne kartice iz kanala in odstranite pametno kartico iz računalnika.



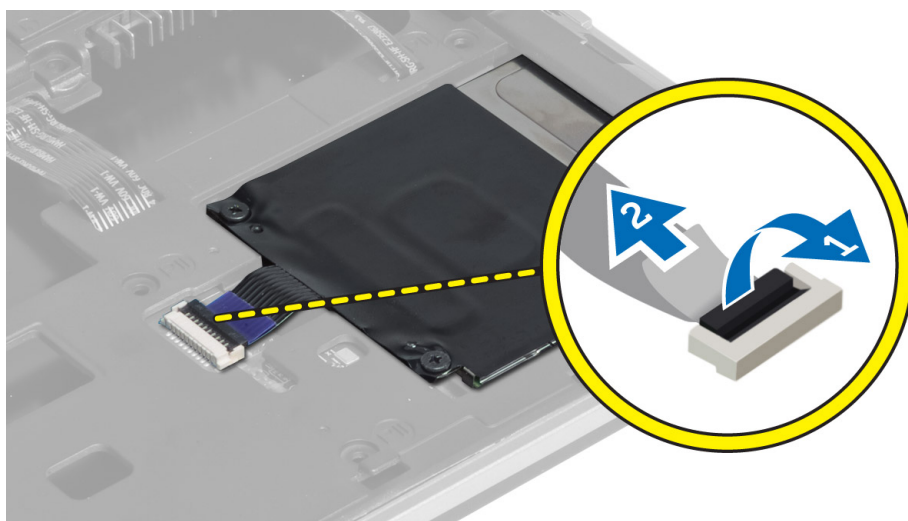
Nameščanje plošče pametne kartice

1. Napeljite kabel pametne kartice in namestite ploščo pametne kartice v ustrezno režo v računalniku.
2. Privijte vijake, da pritrdite ploščo pametne kartice na računalnik.
3. Priključite kable pametne kartice na računalnik.
4. Namestite:
 - a) sklop naslona za dlani
 - b) tipkovnica
 - c) spodnji pokrov
 - d) kartico SD
 - e) baterijo
5. Sledite navodilom v poglavju *Ko končate z delom znotraj računalnika*.

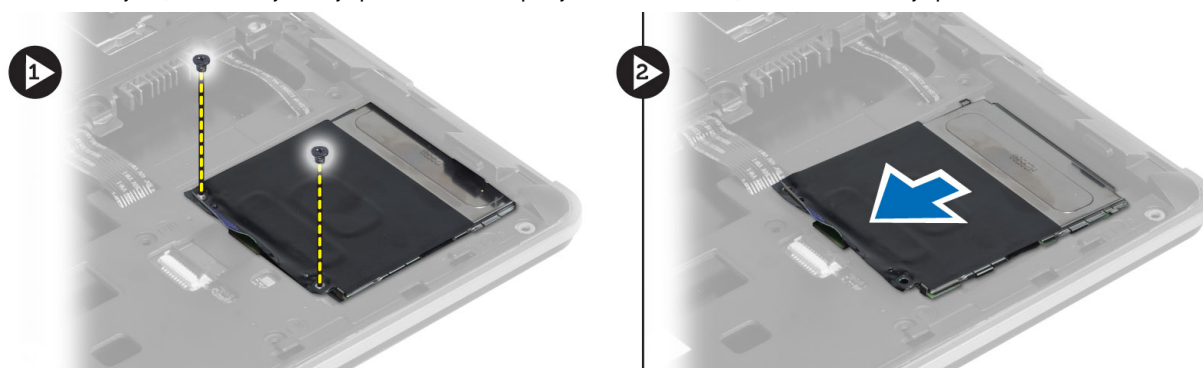
Odstranitev ohišja pametne kartice

1. Sledite navodilom v poglavju *Preden začnete z delom znotraj računalnika*.
2. Odstranite:
 - a) baterijo
 - b) kartico SD
 - c) spodnji pokrov
 - d) tipkovnica
 - e) sklop naslona za dlani

3. Odklopite kabel pametne kartice.



4. Odstranite vijake, s katerimi je ohišje pametne kartice pritrjeno na računalnik, in odstranite ohišje pametne kartice.



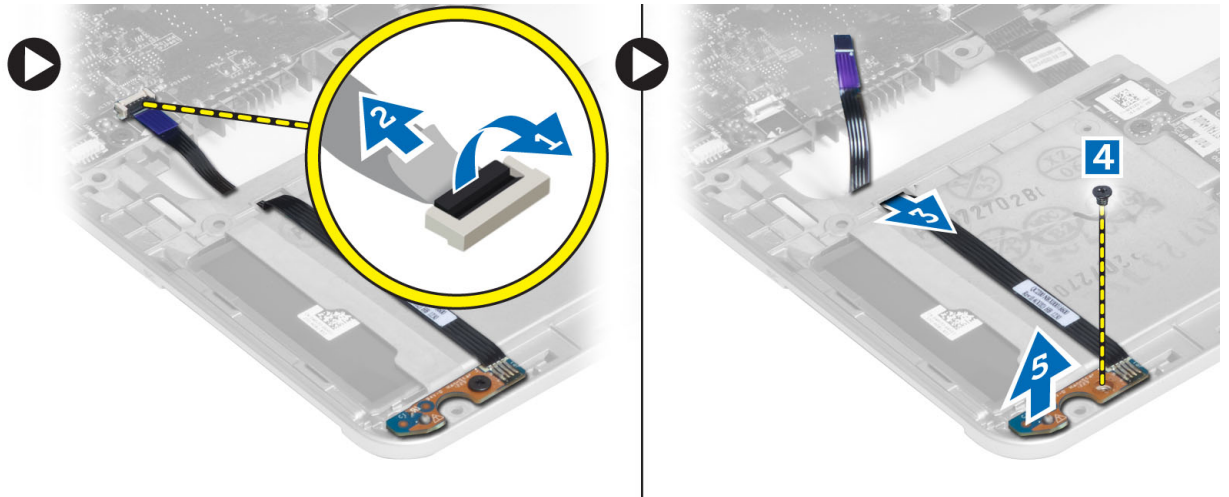
Namestitev ohišja pametne kartice

1. Ohišje pametne kartice postavite v ustrezno režo na računalniku.
2. Privijte vijake, s katerimi je ohišje pametne kartice pritrjeno v računalnik.
3. Priključite kabel pametne kartice.
4. Namestite:
 - a) sklop naslona za dlani
 - b) tipkovnica
 - c) spodnji pokrov
 - d) kartico SD
 - e) baterijo
5. Sledite navodilom v poglavju *Ko končate z delom znotraj računalnika*.

Odstranitev hallovega tipala

1. Sledite navodilom v poglavju *Preden začnete z delom znotraj računalnika*.
2. Odstranite:

- a) baterijo
 - b) kartico SD
 - c) spodnji pokrov
 - d) tipkovnica
 - e) sklop naslona za dlani
3. Odklopite kabel hallovega tipala in ga odstranite iz kanala.
 4. Odstranite vijak, s katerim je hallovo tipalo pritrjeno na računalnik, in odstranite hallovo tipalo.

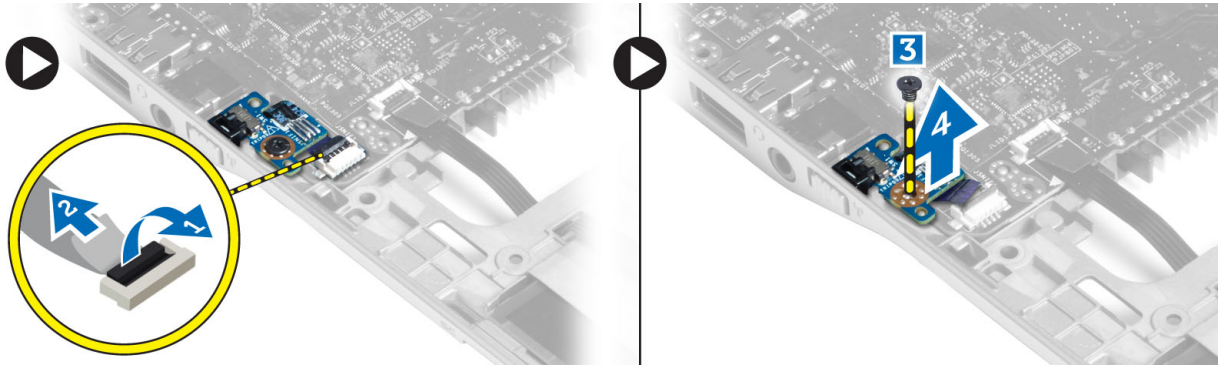


Namestitev hallovega tipala

1. Hallovo tipalo namestite na svoje mesto na računalniku.
2. Privijte vijak, da pritrдите hallovo tipalo v računalnik.
3. Napeljite in priključite kabel hallovega tipala.
4. Odstranite:
 - a) sklop naslona za dlani
 - b) tipkovnica
 - c) spodnji pokrov
 - d) kartico SD
 - e) baterijo
5. Sledite navodilom v poglavju *Ko končate z delom znotraj računalnika*.

Odstranjevanje vohljaške plošče

1. Sledite navodilom v poglavju *Preden začnete z delom znotraj računalnika*.
2. Odstranite:
 - a) baterijo
 - b) kartico SD
 - c) spodnji pokrov
 - d) tipkovnica
 - e) sklop naslona za dlani
3. Odklopite kabel vohljaške plošče in odstranite vijak, s katerim je vohljaška plošča pritrjena na računalnik, nato vohljaško ploščo odstranite.

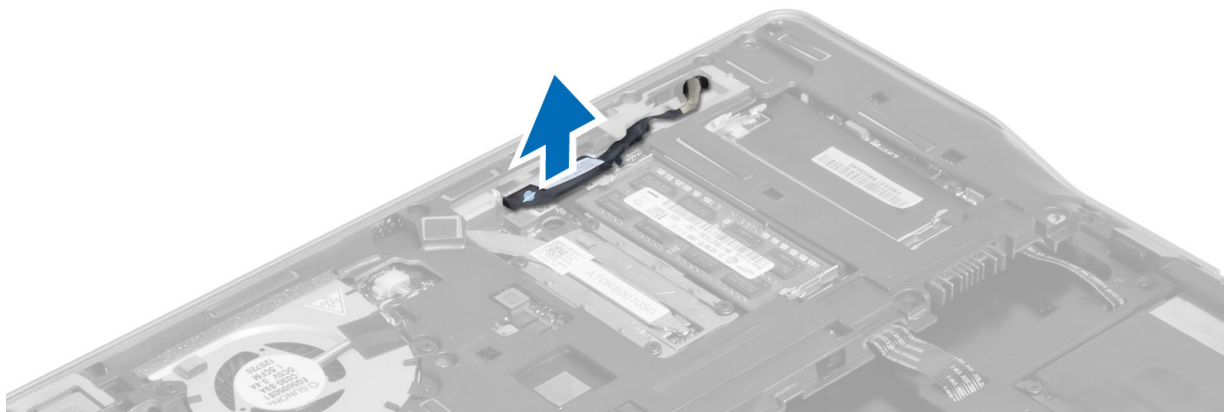


Nameščanje vohljaške plošče

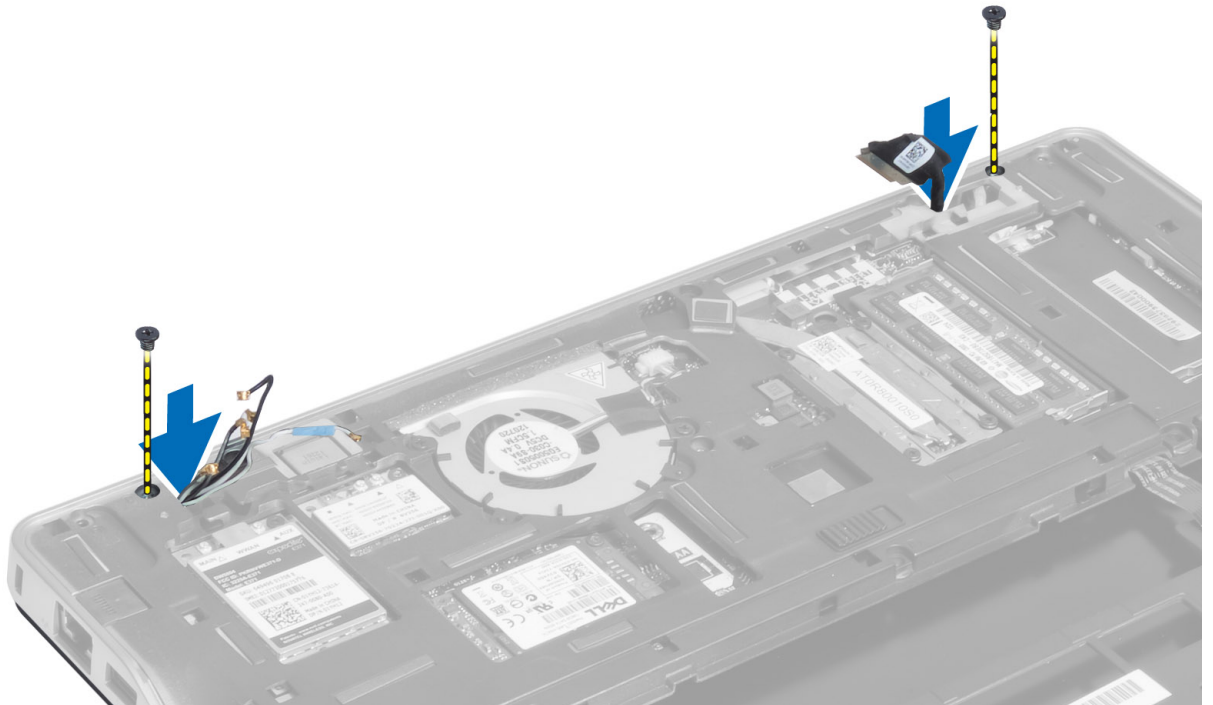
1. Vohljaško ploščo namestite v rezo na računalniku.
2. Privijte vijak, s katerim je vohljaška plošča pritrjena na računalnik.
3. Priključite kabel vohljaške plošče.
4. Odstranite:
 - a) sklop naslona za dlani
 - b) tipkovnica
 - c) spodnji pokrov
 - d) kartico SD
 - e) baterijo
5. Sledite navodilom v poglavju *Ko končate z delom znotraj računalnika*.

Odstranitev sklopa zaslona

1. Sledite navodilom v poglavju *Preden začnete z delom znotraj računalnika*.
2. Odstranite:
 - a) baterijo
 - b) kartico SD
 - c) spodnji pokrov
 - d) tipkovnica
 - e) sklop naslona za dlani
3. Odklopite kabel LVDS in kabel kamere z matične plošče.



4. Odklopite kable antene z brezžične naprave.
5. Odstranite vijake, s katerimi je sklop zaslona pritrjen na spodnjo stran računalnika, nato kable antene potisnite skozi odprtine na zadnji strani računalnika.



6. Odstranite vijake, s katerimi je sklop zaslona pritrjen na računalnik, nato dvignite sklop zaslona z računalnika..

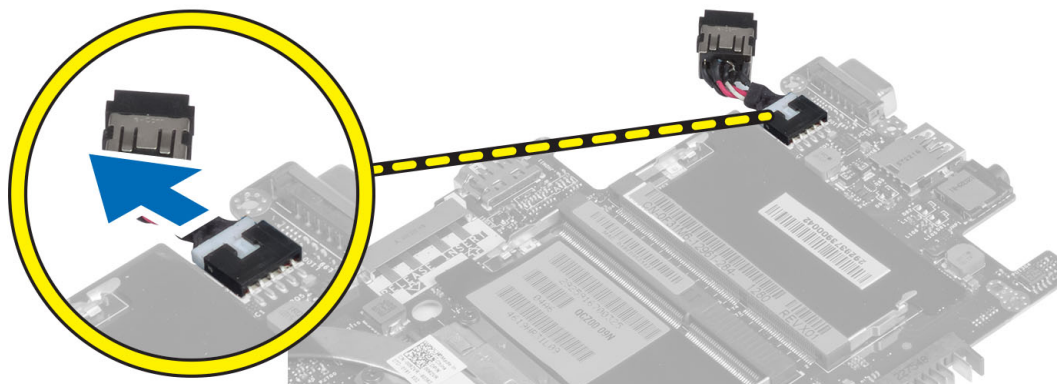


Namestitev sklopa zaslona

1. Vstavite kabel LVDS in kable brezžičnih anten skozi luknje v spodnjem ohišju in jih priključite.
2. Namestite sklop zaslona na računalnik.
3. Privijte vijake na obeh straneh, da pritrdite sklop zaslona.
4. Napeljite antenske kable in kabel LVDS skozi kanal.
5. Priključite kabel LVDS in kabel kamere na računalnik.
6. Priključite kable antene na brezžično napravo.
7. Namestite:
 - a) sklop naslona za dlani
 - b) tipkovnica
 - c) spodnji pokrov
 - d) kartico SD
 - e) baterijo
8. Sledite navodilom v poglavju *Ko končate z delom znotraj računalnika*.

Odstranitev napajalnega priključka

1. Sledite navodilom v poglavju *Preden začnete z delom znotraj računalnika*.
2. Odstranite:
 - a) baterijo
 - b) kartico SD
 - c) spodnji pokrov
 - d) tipkovnica
 - e) sklop naslona za dlani
 - f) sklop zaslona
 - g) matično ploščo
3. Odklopite kabel napajalnega priključka iz računalnika.



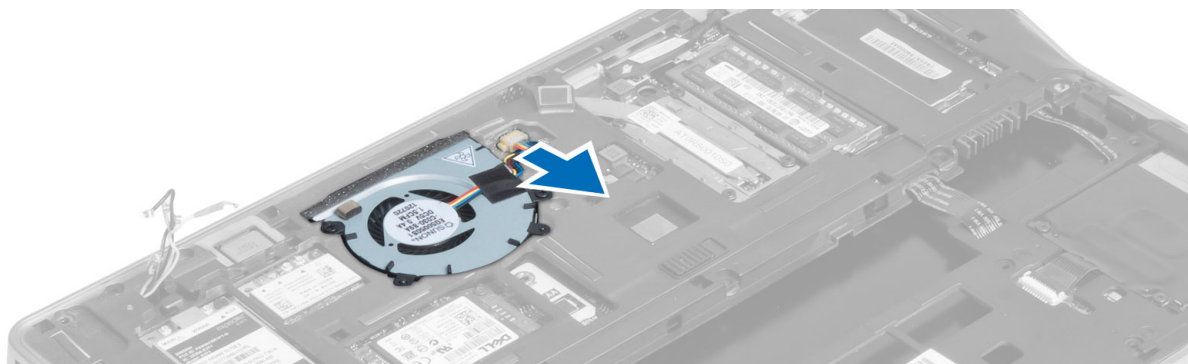
Namestitev napajalnega priključka

1. Priključite kabel napajalnega priključka na računalnik.
2. Namestite:
 - a) matično ploščo

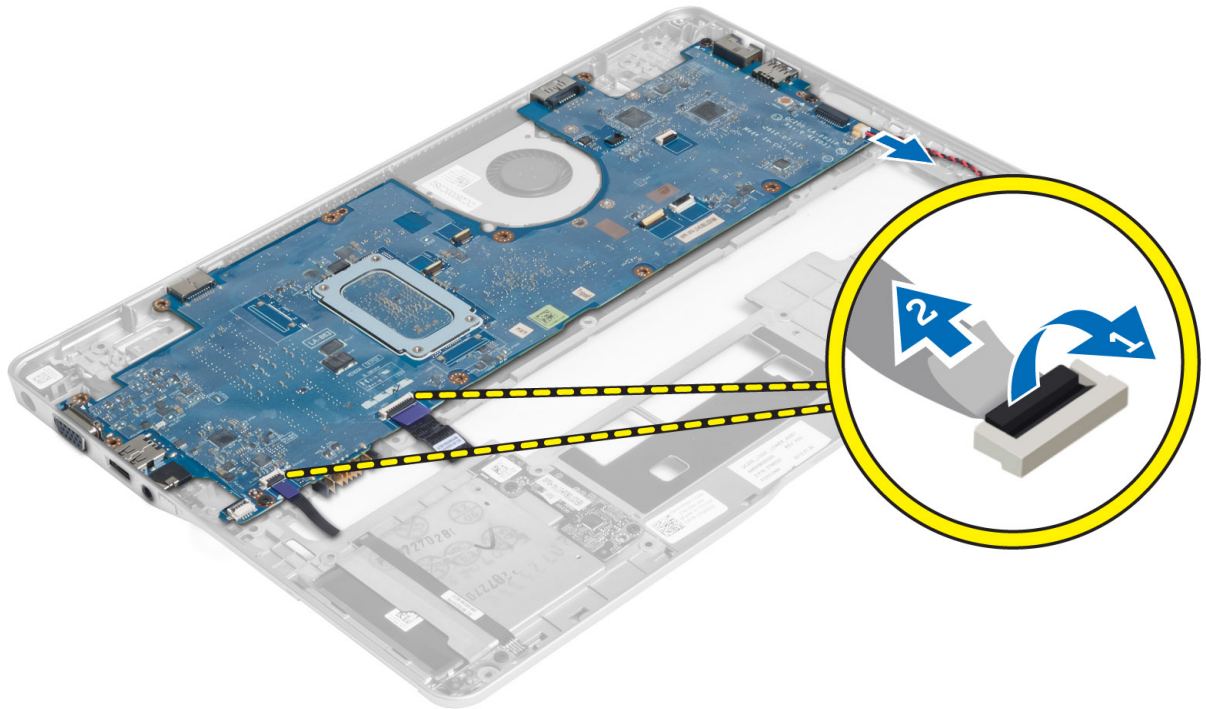
- b) sklop zaslona
 - c) sklop naslona za dlani
 - d) tipkovnica
 - e) spodnji pokrov
 - f) kartico SD
 - g) baterijo
3. Sledite navodilom v poglavju *Ko končate z delom znotraj računalnika*.

Odstranjevanje matične plošče

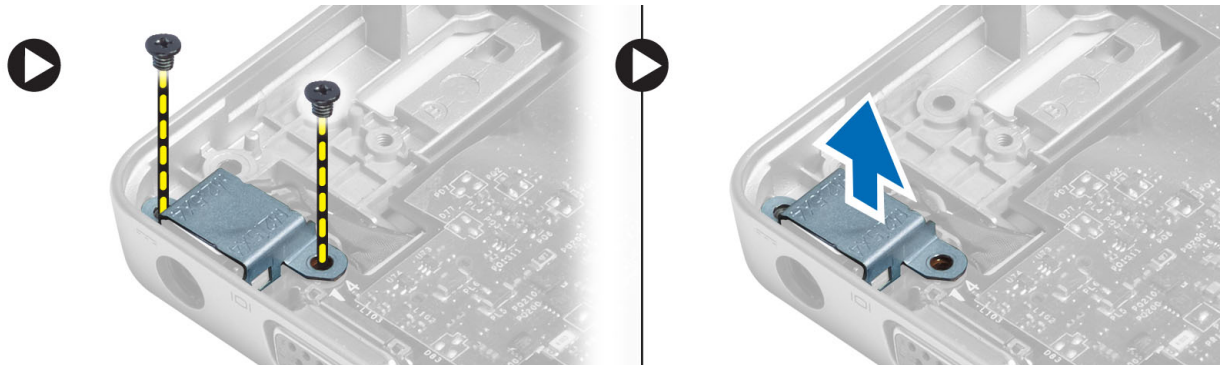
1. Sledite navodilom v poglavju *Preden začnete z delom znotraj računalnika*.
2. Odstranite:
- a) baterijo
 - b) kartico SD
 - c) spodnji pokrov
 - d) tipkovnica
 - e) sklop naslona za dlani
 - f) vohljaško ploščo
 - g) sklop zaslona
3. Odklopite kabel sistema ventilatorja.



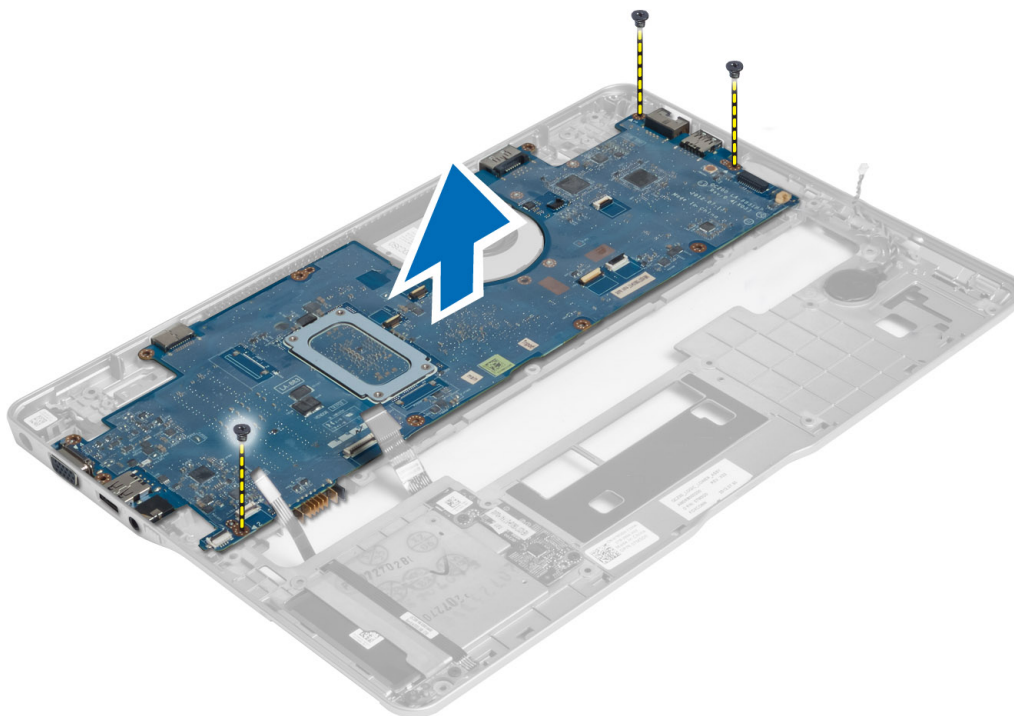
4. Odklopite kabel pametne kartice, kabel hallovega tipala in kabel gumbne baterije.



5. Odstranite vijake, s katerimi je nosilec napajalnega priključka pritrjen na računalnik, in odstranite nosilec napajalnega priključka z računalnika.



6. Odstranite vijake, s katerimi je sistemska plošča pritrjena na računalnik, in odstranite sistemska ploščo.



Namestitev matične plošče

1. Namestite sistemsko ploščo na ohišje.
2. Privijte vijake, da pritrdite matično ploščo v računalnik.
3. Nosilec napajalnega priključka postavite na matično ploščo. Privijte vijake, da pritrdite nosilec napajalnega priključka na računalnik.
4. Na matično ploščo priključite naslednje kable:
 - a) gumbno baterijo
 - b) kabel hallovega tipala
 - c) kabel pametne kartice
5. Namestite:
 - a) sklop zaslona
 - b) vohljaško ploščo
 - c) sklop naslona za dlani
 - d) tipkovnica
 - e) spodnji pokrov
 - f) kartico SD
 - g) baterijo
6. Sledite navodilom v poglavju *Ko končate z delom znotraj računalnika*.

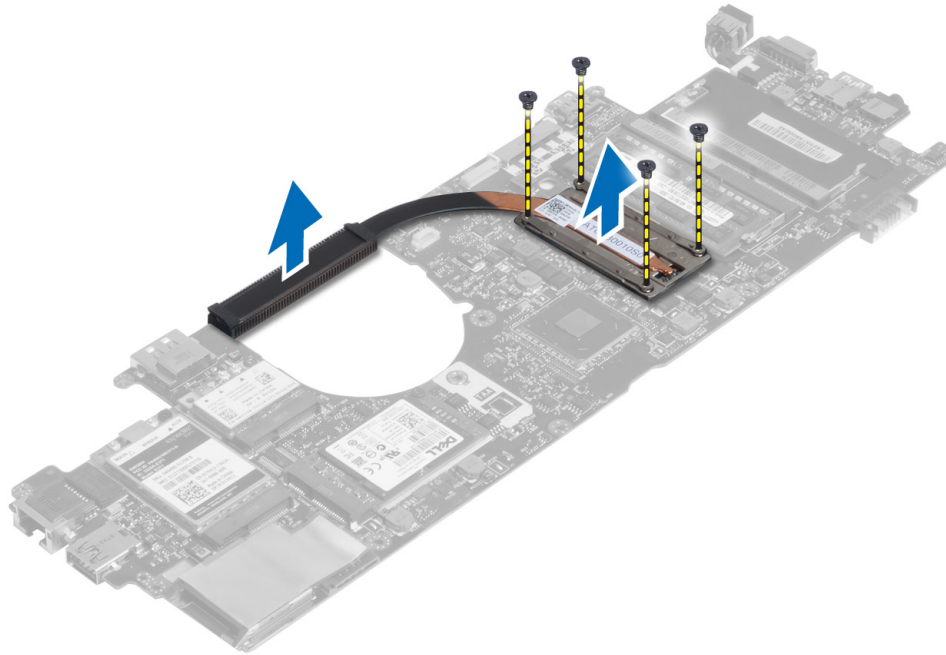
Odstranitev hladilnega modula

1. Sledite navodilom v poglavju *Preden začnete z delom znotraj računalnika*.
2. Odstranite:
 - a) baterijo

- b) kartico SD
- c) spodnji pokrov
- d) tipkovnica
- e) naslon za dlani
- f) sklop zaslona
- g) napajalni priključek
- h) matično ploščo

3.

- 4. Odstranite vijake, s katerimi je termalni modul pritrjen na matično ploščo, in dvignite termalni modul z matične plošče.



Namestitev hladilnega modula

- 1. Namestite toplotni modul na matično ploščo.
- 2. Privijte vijake, s katerimi je termalni modul pritrjen na matično ploščo.
- 3. Namestite:
 - a) matično ploščo
 - b) napajalni priključek
 - c) sklop zaslona
 - d) naslon za dlani
 - e) tipkovnica
 - f) spodnji pokrov
 - g) kartico SD
 - h) baterijo
- 4. Sledite navodilom v poglavju *Ko končate z delom znotraj računalnika*.

Sistemske nastavitve

Pregled sistemskih nastavitev

Sistemske nastavitve vam omogočajo:

- spreminjanje informacij o konfiguraciji sistema po dodajanju, spremembi ali odstranitvi strojne opreme iz računalnika,
- nastavitev ali spreminjanje uporabniških možnosti, na primer uporabniškega gesla,
- ogled količine trenutno nameščenega pomnilnika ali nastavitev vrste nameščenega trdega diska.
- preverjanje stanja baterije.

Preden uporabite sistemske nastavitve, priporočamo, da si zapišete informacije sistemskih nastavitev za poznejšo referenco.




POZOR: Nastavitve tega programa spreminjajte le, če imate strokovno znanje s področja računalništva. Nekatere spremembe lahko povzročijo nepravilno delovanje računalnika.

Zagonsko zaporedje

Zagonsko zaporedje vam omogoča obhod zaporedja sistemskega zagona in neposredni zagon določene enote (npr. optični pogon ali trdi disk). Ko se med samodejnim preskusom vklopa (POST) prikaže logotip Dell, lahko:

- Dostopate do nastavitve sistema s pritiskom na tipko <F2>
- Odprete meni za enkratni zagon s pritiskom na tipko <F12>

V meniju za enkratni zagon so prikazane naprave, ki jih lahko zaženete z vključno možnostjo diagnostike. Možnosti menija za zagon so:

- Removable Drive (Izmenljivi pogon) (če je na voljo)
- STXXXX Drive (Pogon STXXXX)
-  **OPOMBA:** XXX označuje številko pogona SATA.
- Optical Drive (Optični pogon)
- Diagnostics (Diagnostika)



OPOMBA: Če izberete možnost »Diagnostics« (Diagnostika), se bo prikazal zaslon **ePSA diagnostics** (Diagnostika ePSA).

Na zaslonu za zagonsko zaporedje je prikazana tudi možnost za dostop do menija za nastavitve sistema.

Navigacijske tipke

V naslednji tabeli so prikazane navigacijske tipke za nastavitve sistema.






 **OPOMBA:** Za večino možnosti nastavitve sistema velja, da se spremembe, ki jih naredite, zabeležijo, vendar pa začnejo veljati šele, ko ponovno zaženete sistem.

Tabela 1. Navigacijske tipke

Tipke	Navigacija
Puščica gor	Premaknete se v prejšnje polje.
Puščica dol	Premaknete se v naslednje polje.
<Enter>	S to tipko lahko izberete vrednost v izbranem polju (če je mogoče) ali sledite povezavi v polju.
Preslednica	Razširi ali strni spustni seznam, če je mogoče.
<Tab>	Premaknete se na naslednje področje fokusa.
	 OPOMBA: Samo za brskalnike s standardno grafiko.
<Esc>	Premaknete se na prejšnjo stran, dokler ne pridete na glavni zaslon. Če tipko <Esc> pritisnete na glavnem zaslonu, se prikaže sporočilo, ki vas pozove, da shranite morebitne neshranjene spremembe in ponovno zaženete sistem.
<F1>	Prikaže datoteko s pomočjo za nastavev sistema.

Posodobitev BIOS-a

Priporočamo vam, da BIOS (nastavev sistema) posodobite, kadar ponovno namestite sistemsko ploščo ali kadar je na voljo posodobitev. Pri prenosnikih se prepričajte, da je akumulator računalnika popolnoma napolnjen in priključen v vtičnico.

1. Ponovno zaženite računalnik.
2. Pojdite na support.dell.com/support/downloads.
3. Če imate servisno številko ali kodo za hitri servis računalnika:
 -  **OPOMBA:** Pri namiznih računalnikih je nalepka s servisno številko na voljo na sprednjem delu računalnika.
 -  **OPOMBA:** Pri prenosnikih je nalepka s servisno številko na voljo na spodnjem delu računalnika.
 -  **OPOMBA:** Pri namiznih računalnikih vse-v-enem je nalepka s servisno številko na voljo na zadnjem delu računalnika.
- a) Vnesite **Service Tag** (Servisna številka) ali **Express Service Code** (Koda za hitro servis) in kliknite **Submit** (Pošlji).
- b) Kliknite **Submit** (Pošlji) in nadaljujte s 5. korakom.
4. Če nimate servisne številke ali kode za hitri servis računalnika, izberite eno od naslednjih možnosti:
 - a) **Automatically detect my Service Tag for me (Samodejno zaznaj mojo servisno številko)**
 - b) **Choose from My Products and Services List (Izberi s seznama mojih izdelkov in storitev)**
 - c) **Choose from a list of all Dell products (Izberi s seznama izdelkov Dell)**
5. Na zaslonu s programi in gonilniki v spustnem meniju **Operating System** (Operacijski sistem) izberite **BIOS**.
6. Poiščite najnovejšo datoteko za BIOS in kliknite **Download File** (Prenos datoteke).
7. V oknu **Please select your download method below window** (V nadaljevanju izberite način prenosa) izberite želeni način prenosa in nato kliknite **Download Now** (Prenesi zdaj).

Prikaže se okno **File Download** (Prenos datoteke).
8. Kliknite **Save** (Shrani), da shranite datoteko v računalnik.
9. Kliknite **Run** (Zaženi) in tako namestite posodobljene nastavitve BIOS-a v računalnik.

Upoštevajte navodila na zaslonu.

Možnosti sistemskih nastavitev

Splošno


Tabela 2. Splošno


Možnost	Opis
Podatki o sistemu	<p>V tem poglavju so navedene osnovne značilnosti strojne opreme vašega računalnika.</p> <ul style="list-style-type: none">• System Information (Informacije o sistemu): prikaže BIOS Version (Različica BIOS-a), Service Tag (Servisna oznaka), Asset Tag (Oznaka sredstva), Ownership Tag (Oznaka lastništva), Ownership Date (Datum lastništva), Manufacture Date (Datum izdelave) in Express Service Code (Koda za hitro servisiranje).• Memory Information (Informacije o pomnilniku): prikaže Memory Installed (Nameščeni pomnilnik), Memory Available (Razpoložljivi pomnilnik), Memory Speed (Hitrost pomnilnika), Memory Channels Mode (Način pomnilniških kanalov), Memory Technology (Pomnilniška tehnologija), DIMM A Size (Velikost DIMM A), DIMM B Size (Velikost DIMM B)• Processor Information (Informacije o procesorju): prikaže Processor Type (Vrsta procesorja), Core Count (Število jeder), Processor ID (ID procesorja), Current Clock Speed (Trenutni takt), Minimum Clock Speed (Najnižji takt), Maximum Clock Speed (Najvišji takt), Processor L2 Cache (Predpomnilnik procesorja L2), Processor L3 Cache (Predpomnilnik procesorja L3), HT Capable (Zmogljivost HT) in 64-Bit Technology (64-bitna tehnologija).• Device Information (Informacije o napravi): prikaže Primary Hard Drive (Primarni trdi disk), Fixed bay Device (Naprava v nespremenljivem ležišču), System eSATA Device (Sistemska naprava eSATA), Dock eSATA Device (Priklopna naprava eSATA), LOM MAC Address (Naslov LOM MAC), Video Controller (Video krmilnik), Video BIOS Version (Različica BIOS-a za grafiko), Video Memory (Grafični pomnilnik), Panel Type (Vrsta zaslona), Native Resolution (Izvorna ločljivost), Audio Controller (Krmilnik zvoka), Modem Controller (Krmilnik modema), Wi-Fi Device (Naprava Wi-Fi), WiGig Device (Naprava WiGig), Cellular Device (Naprava za mobilno omrežje), Bluetooth Device (Naprava Bluetooth).
Battery Information	<p>Prikazuje stanje baterije in vrsto napajalnika na izmenični tok, priključenega v računalnik.</p>
Zagonsko zaporedje	<p>Omogoča vam spremembo zaporedja, po katerem računalnik poskuša poiskati operacijski sistem.</p> <ul style="list-style-type: none">• Diskette Drive (Disketnik)• Internal HDD• USB Storage Device (Pomnilniška naprava USB)• CD/DVD/CD-RW Drive (Pogon CD/DVD/CD-RW)• Onboard NIC (Vgrajena mrežna kartica)
Boot List Option	<p>Omogoča vam, da spremenite Boot List (Seznam zagonov) glede na nastavitve zagonske naprave. Podedovano: če vaše zagonske naprave ne podpirajo zagona UEFI. Npr. Windows 7 UEFI: če vaše zagonske naprave podpirajo zagon UEFI. Npr. Windows 8</p>
Advanced Boot Options	<p>Omogoča vam, da spremenite nastavitve Enable Legacy Option ROMs (Omogoči ROM z možnostjo podedovanega načina).</p> <ul style="list-style-type: none">• Omogoči ROM z možnostjo podedovanega načina

Možnost	Opis
Date/Time	Omogoča spreminjanje datuma in časa.

System Configuration (Konfiguracija sistema)

Tabela 3. System Configuration (Konfiguracija sistema)


Možnost	Opis
Integrated NIC	<p>Omogoča konfiguracijo vgrajenega omrežnega krmilnika. Možnosti so:</p> <ul style="list-style-type: none"> • Disabled (Onemogočeno) • Enabled (Omogočeno) • Enabled w/PXE (Omogočeno s PXE): Ta možnost je privzeto omogočena. • Enable UEFI Network Stack (Omogoči omrežni sklad UEFI): S to možnostjo lahko omogočite protokole za omrežno povezovanje UEFI v okoljih za omrežno povezovanje v predoperacijskih in zgodnjih operacijskih sistemih.
SATA Operation	<p>Omogoča konfiguracijo notranjega krmilnika trdega diska SATA. Možnosti so:</p> <ul style="list-style-type: none"> • Disabled (Onemogočeno) • ATA • AHCI • RAID On (RAID vklopljeno): Ta možnost je privzeto omogočena.
Pogoni	<p>Omogoča konfiguracijo vgrajenih pogonov SATA. Vsi pogoni so privzeto omogočeni. Možnosti so:</p> <ul style="list-style-type: none"> • SATA-0 • SATA-4
SMART Reporting	<p>To polje nadzoruje, ali sistem med zagonom poroča o napakah pogona trdega diska za vgrajene pogone. Ta tehnologija je del specifikacije SMART (Self Monitoring Analysis and Reporting Technology – tehnologija analize samonadzorovanja in poročanja). Ta možnost je privzeto onemogočena.</p> <ul style="list-style-type: none"> • Enable SMART Reporting (Omogoči poročanje SMART)
USB Configuration	<p>To polje konfigurira integrirani krmilnik USB. Če je možnost Boot Support (Podpora za zagon) omogočena, lahko sistem zažene katerokoli vrsto naprave USB za množično shranjevanje (trdi disk, pomnilniški ključ, disketa).</p> <p>Če so vrata USB omogočena, je naprava, priključena v ta vrata, omogočena in na voljo operacijskemu sistemu.</p> <p>Če so vrata USB onemogočena, operacijski sistem ne prepozna naprave, priključene v ta vrata.</p> <ul style="list-style-type: none"> • Enable Boot Support (Omogoči podporo za zagon) • Enable External USB Port (Omogoči zunanja vrata USB) <p> OPOMBA: Tipkovnica in miška USB vedno delujeta pri nastavitvi BIOS-a, ne glede na te nastavitve.</p>
USB PowerShare	<p>Ta možnost konfigurira delovanje funkcije USB PowerShare.</p>

Možnost	Opis
	<p>Ta možnost omogoča polnjenje zunanjih naprav, kot so telefoni in prenosni glasbeni predvajalniki, s pomočjo shranjene moči systemske baterije prek vrat USB PowerShare, tudi takrat, ko je sistem izklopljen.</p> <p>Ta možnost je privzeto onemogočena:</p> <ul style="list-style-type: none"> • Enable USB PowerShare (Omogoči USB PowerShare)
Osvetlitev tipkovnice	<p>To polje omogoča izbiro načina delovanja funkcije za osvetlitev tipkovnice. Stopnjo svetlosti tipkovnice je mogoče nastaviti na vrednost med 25 % in 100 %</p> <ul style="list-style-type: none"> • Disabled (Onemogočeno): Ta možnost je privzeto omogočena. • Stopnja je 25 % • Stopnja je 50 % • Level is 75% (Stopnja je 75 %) • Level is 100% (Stopnja je 100 %)
Nemoteč način	<p>Ta funkcija, ko je omogočena, omogoča vklop/izklop vseh svetlobnih in zvočnih emisij, vključno s sistemskim ventilatorjem in brezžičnimi radii v sistemu. Ta možnost je privzeto onemogočena.</p> <ul style="list-style-type: none"> • Omogoči nemoteč način
Miscellaneous Devices	<p>Omogoča omogočitev ali onemogočitev teh naprav:</p> <ul style="list-style-type: none"> • Enable Microphone (Omogoči mikrofona) • Enable Camera (Omogoči kamero) • Enable eSATA Ports (Omogoči vrata eSATA) • Omogoči pomnilniško kartico • Onemogoči pomnilniško kartico <p> OPOMBA: Vse naprave so privzeto omogočene.</p> <p>Omogočite ali onemogočite lahko tudi pomnilniško kartico.</p>

Video

Tabela 4. Video

Možnost	Opis
LCD Brightness	Omogoča, da nastavite svetilnost zaslona glede na vir napajanja (baterija in napajalnik).






 **OPOMBA:** Nastavitve Video je vidna samo, če je v sistemu nameščena grafična kartica.


Dinamičen nadzor osvetlitve ozadja Omogočite/onemogočite dinamičen nadzor osvetlitve ozadja.

Security (Varnost)

Tabela 5. Security (Varnost)

Možnost	Opis
Admin Password	Omogoča, da nastavite, spremenite ali izbrišete skrbniško (administratorsko) geslo.

Možnost	Opis
	<p> OPOMBA: Skrbniško geslo morate nastaviti, preden nastavite sistemsko geslo ali geslo trdi disk. Če izbrišete skrbniško geslo, se sistemsko geslo in geslo za trdi disk samodejno izbrišeta.</p> <p> OPOMBA: Uspešna sprememba gesla nastopi takoj.</p> <p>Privzeta nastavitve: Not set (Ni nastavljeno)</p>
System Password	<p>Omogoča, da nastavite, spremenite ali izbrišete geslo sistema.</p> <p> OPOMBA: Uspešna sprememba gesla nastopi takoj.</p> <p>Privzeta nastavitve: Not set (Ni nastavljeno)</p>
Internal HDD-0 Password	<p>Omogoča, da nastavite ali spremenite notranji trdi disk sistema.</p> <p> OPOMBA: Uspešna sprememba gesla nastopi takoj.</p> <p>Privzeta nastavitve: Not set (Ni nastavljeno)</p>
Strong Password	<p>Omogoča, da izberete možnost nastavitve le močnih gesel.</p> <p>Privzeta nastavitve: Enable Strong Password (Omogoči močno geslo) ni izbrana.</p> <p> OPOMBA: Če je možnost Strong Password (Zapleteno geslo) omogočena, morata skrbniško in sistemsko geslo vsebovati vsaj eno veliko črko in eno malo črko ter biti dolgi vsaj osem znakov.</p>
Password Configuration	<p>Omogoča, da določite najmanjšo in največjo dolžino skrbniškega in sistema gesla.</p>
Password Bypass	<p>S to možnostjo lahko omogočite ali onemogočite dovoljenje za obhod gesla za sistem in notranji trdi disk, če sta nastavljeni. Možnosti so:</p> <ul style="list-style-type: none"> • Disabled (Onemogočeno) • Reboot bypass <p>Privzeta nastavitve: Disabled (Onemogočeno)</p>
Password Change	<p>Omogoča, da omogočite dovoljenje za onemogočenje gesel sistema in trdega diska, ko je nastavljeno skrbniško geslo.</p> <p>Privzeta nastavitve: izbrana je možnost Allow Non-Admin Password Changes (Omogoči spremembe neskrbniških gesel)</p>
Non-Admin Setup Changes	<p>Omogoča, da določite, ali so spremembe možnosti nastavitve dovoljene, ko je nastavljeno skrbniško geslo. Če je možnost onemogočena, so možnosti nastavitve zaklenjene s skrbniškim geslom.</p>
TPM Security	<p>Dovoljuje vam, da omogočite zaupanja vreden modul za platforme (TPM) med preizkusom POST.</p> <p>Privzeta nastavitve: Možnost je onemogočena.</p>
Computrace	<p>Omogoča, da aktivirate ali onemogočite opcijsko programsko opremo Computrace. Možnosti so:</p> <ul style="list-style-type: none"> • Deactivate (Deaktiviraj) • Disable (Onemogoči) • Activate (Aktiviraj)

Možnost	Opis
	 OPOMBA: Možnosti Activate in Disable bosta za stalno aktivirali ali onemogočili funkcijo in nobena nadaljnja sprememba ne bo dovoljena. Privzeta nastavitve: Deactivate (Deaktiviraj)
CPU XD Support	Dovoljuje vam, da omogočite način procesorja Execute Disable. Privzeta nastavitve: Enable CPU XD Support (Omogoči podporo CPE XD)
OROM Keyboard Access	Omogoča, da nastavite možnost za vstop v zaslon Option ROM Configuration z bližnjičnimi tipkami med zagonom. Možnosti so: <ul style="list-style-type: none"> • Enable (Omogoči) • One Time Enable (Omogoči enkrat) • Disable (Onemogoči) Privzeta nastavitve: Enable (Omogoči)
Admin Setup Lockout	Omogoča, da uporabnikom preprečite vstop v nastavitve, če je nastavljeno skrbniško geslo. Privzeta nastavitve: možnost Enable Admin Setup Lockout (Omogoči skrbniški zaklep nastavitve) ni izbrana.

Secure Boot

Tabela 6. Secure Boot

Možnost	Opis
Omogoči varen zagon	Omogočite/onemogočite funkcijo varnega zagona. Če želite omogočiti varen zagon, mora biti sistem v načinu za zagon UEFI, možnost Omogoči ROM z možnostjo podedovanega načina pa mora biti izklopljena. Ta možnost je privzeto onemogočena.
Expert Key Management	Omogočite strokovno upravljanje s tipkami in uporabljajte baze podatkov. Možnost je: <ul style="list-style-type: none"> • Omogoči način po meri: Ta možnost je privzeto onemogočena. Možnosti upravljanja s tipkami po meri so: <ul style="list-style-type: none"> • PK • KEK • db • dbx

Delovanje


Tabela 7. Delovanje


Možnost	Opis
Multi Core Support	To polje določa, ali ima proces onemogočeno eno jedro ali vsa. Delovanje nekaterih programov se izboljša z dodatnimi jedri. Ta možnost je privzeto omogočena. Omogoča, da omogočite ali onemogočite večjedrno podporo za procesor. Možnosti so: <ul style="list-style-type: none"> • All (Vse) • 1 • 2

Možnost	Opis
	Privzeta nastavitvev: All (Vse)
Intel® SpeedStep	Dovoljuje vam omogočenje ali onemogočenje funkcije Intel SpeedStep. Privzeta nastavitvev: Enable Intel SpeedStep (Omogoči Intel SpeedStep)
C States Control	S to možnostjo lahko omogočite ali onemogočite dodatna stanja mirovanja procesorja. Privzeta nastavitvev: Možnost C state (Stanje C) je omogočena.
Intel® TurboBoost	S to možnostjo lahko omogočite ali onemogočite način Intel TurboBoost procesorja. Privzeta nastavitvev: Enable Intel TurboBoost (Omogoči Intel TurboBoost)
Hyper-Thread Control	Dovoljuje vam, da omogočite ali onemogočite funkcijo večnitena v procesorju. Privzeta nastavitvev: Enabled (Omogočeno)
Rapid Start Technology	Funkcija Intel Rapid Start lahko podaljša življenjsko dobo baterije tako, da sistem med spanjem ali po času, ki ga določi uporabnik, samodejno prestavi v stanje nizke porabe. Te možnosti so privzeto omogočene: <ul style="list-style-type: none"> • Funkcija Intel Rapid Start • Preklop v Rapid Start ob uporabi časovnika Vrednost časovnika Rapid Start lahko konfigurirate tako, da sistem na zahtevo prestavi v Rapid State.

Power Management (Upravljanje porabe)

Tabela 8. Power Management (Upravljanje porabe)

Možnost	Opis
AC Behavior	Omogoča, da omogočite ali onemogočite samodejni vklop računalnika ob priklopu napajalnika na izmenični tok. Privzeta nastavitvev: možnost Wake on AC (Zbudi ob priklopu napajalnika na izmenični tok) ni izbrana.
Auto On Time	Omogoča nastavitvev časa, ko se mora računalnik samodejno vključiti. Možnosti so: <ul style="list-style-type: none"> • Disabled (Onemogočeno) • Every Day (Vsak dan) • Weekdays (Ob delovnikih) • Select Days (Izbrani dnevi) Privzeta nastavitvev: Disabled (Onemogočeno)
USB Wake Support	Omogoča, da omogočite, da naprave USB zbudijo sistem iz stanja pripravljenosti.  OPOMBA: Ta funkcija deluje samo takrat, ko je priključen napajalnik na izmenični tok. Če je napajalnik na izmenični tok v stanju pripravljenosti odstranjen, sistem izklopi napajanje vseh vrat USB, da bi varčeval z energijo baterije. <ul style="list-style-type: none"> • Enable USB Wake Support (Omogoči podporo za prebujanje prek USB) • Privzeta nastavitvev: možnost Enable USB Wake Support (Omogoči podporo za prebujanje prek USB-ja) ni izbrana.
Wireless Radio Control	Omogoča, da omogočite ali onemogočite funkcijo, ki samodejno preklopi iz žičnega ali brezžičnega omrežja, ne glede na fizično povezavo. <ul style="list-style-type: none"> • Control WLAN Radio (Upravljaj brezžično povezavo WLAN)

Možnost	Opis
	<ul style="list-style-type: none"> Control WWAN Radio (Upravljaj brezžično povezavo WWAN) Privzeta nastavitev: možnost Control WLAN radio (Upravljaj brezžično povezavo WLAN) ali Control WWAN radio (Upravljaj brezžično povezavo WWAN) ni izbrana
Wake on LAN/WLAN	<p>Omogoča, da omogočite ali onemogočite funkcijo, ki računalnik vklopi iz izklopljenega stanja s signalom prek omrežja LAN.</p> <ul style="list-style-type: none"> Disabled (Onemogočeno): Ta možnost je privzeto omogočena LAN Only (Samo LAN) WLAN Only (Samo WLAN) LAN or WLAN (LAN ali WLAN)
Block Sleep (Blokiraj spanje)	<p>Ta možnost omogoča, da blokirate prehod v stanje spanja (stanje S3) v okolju operacijskega sistema.</p> <p>Blokiran spanje (stanje S3) – Ta možnost je privzeto onemogočena.</p>
Konfiguracija polnjenja primarne baterije	<p>Omogoča izbiro načina polnjenja baterije. Možnosti so:</p> <ul style="list-style-type: none"> Adaptive (Prilagodljivo): Ta možnost je privzeto omogočena. Standard (Standardno) Express Charge (Hitro polnjenje) Primarno uporaba izmeničnega toka Po meri <p>Če je izbrana možnost Custom Charge (Polnjenje po meri), lahko nastavite tudi možnosti Custom Charge Start (Začetek polnjenja po meri) in Custom Charge Stop (Konec polnjenja po meri).</p> <p> OPOMBA: Pri določenih baterijah vsi načini polnjenja morda niso na voljo.</p>
Tehnologija Intel Smart Connect	<p>Omogoča redno zaznavanje bližnjih brezžičnih povezav med spanjem sistema. Smart Connect sinhronizira programe elektronske pošte in socialnih medijev, ki so bili odprti, ko je sistem prešel v stanje spanja. Ta možnost je privzeto onemogočena.</p>

Vedenje stanja POST

Tabela 9. Vedenje stanja POST

Možnost	Opis
Adapter Warnings	<p>Omogoča, da omogočite ali onemogočite opozorilna sporočila sistemskih nastavitvev (BIOS), ko uporabljate določene napajalnike.</p> <p>Privzeta nastavitev: Enable Adapter Warnings (Omogoči opozorila napajalnika)</p>
Keypad (Embedded) (Tipkovnica (Vgrajena))	<p>Omogoča, da izberete enega od dveh načinov za omogočitev številskih tipkovnice, ki je vgrajena v notranjo tipkovnico.</p> <ul style="list-style-type: none"> Fn Key Only (Samo tipka Fn): Ta možnost je privzeto omogočena. By Numlock (S tipko Numlock)
Numlock Enable	<p>Omogoča, da vključite možnost zaklepa številskih tipk, ko se računalnik zaganja.</p> <p>Privzeta nastavitev: Enable Network (Omogoči omrežje)</p>
Fn Key Emulation	<p>Omogoča, da nastavite možnost, da se uporabi tipka <Scroll Lock> za simulacijo funkcije tipke <Fn>.</p>

Možnost	Opis
Fast Boot	<p>Privzeta nastavitve: Enable Fn Key Emulation (Omogoči posnemanje tipke Fn)</p> <p>Omogoča hitrejši postopek zagona s preskokom nekaterih združljivostnih korakov.</p> <ul style="list-style-type: none"> • Minimalno • Thorough (Izčrpno): Ta možnost je privzeto omogočena. • Samodejno

Podpora za virtualizacijo

Tabela 10. Podpora za virtualizacijo

Možnost	Opis
Virtualization	<p>Omogoča vklop ali izklop tehnologije Intel Virtualization.</p> <p>Privzeta nastavitve: Enable Intel Virtualization Technology (Omogoči tehnologijo Intel Virtualization)</p>
VT for Direct I/O	<p>Nadzorniku navideznih strojev (VMM) omogoči ali onemogoči uporabo dodatnih zmogljivosti strojne opreme, ki jo omogoča tehnologija Intel® Virtualization za neposredni V/I.</p> <p>Enable VT for Direct I/O (Omogoči VT za neposredni V/I) – ta možnost je privzeto omogočena.</p>
Trusted Execution	<p>Ta možnost določa, ali lahko preverjeni nadzornik navideznih strojev (MVMM) uporablja dodatne zmogljivosti strojne opreme, ki jih omogoča tehnologija Intel Trusted Execution. Za uporabo te funkcije morata biti omogočeni tehnologija za virtualizacijo TPM in tehnologija virtualizacije za neposredni V/I.</p> <p>Trusted Execution – privzeto onemogočeno.</p>

Brezžično omrežje

Tabela 11. Brezžično omrežje

Možnost	Opis
Wireless Switch	<p>Omogoča, da nastavite brezžične naprave, ki jih lahko nadzorujete s stikalom za brezžično povezavo. Možnosti so:</p> <ul style="list-style-type: none"> • WWAN • WLAN • WiGig • Bluetooth <p>Vse možnosti so privzeto omogočene.</p>
Wireless Device Enable	<p>Omogoča omogočitev ali onemogočitev notranjih brezžičnih naprav.</p> <ul style="list-style-type: none"> • WWAN • WLAN/WiGig • Bluetooth <p>Vse možnosti so privzeto omogočene.</p>

Vzdrževanje

Tabela 12. Vzdrževanje

Možnost	Opis
Service Tag	Prikaže servisno oznako za vaš računalnik.
Asset Tag	Omogoča vam, da ustvarite oznako sredstva, če ta še ni nastavljena. Ta možnost privzeto ni nastavljena.

Sistemske dnevniki

Tabela 13. Sistemske dnevniki

Možnost	Opis
BIOS Events (Dogodki BIOS)	To polje vam omogoča ogled in čiščenje dogodkov preizkusa POST sistemskih nastavitev (BIOS).
Thermal Events	To polje vam omogoča pregled in brisanje termalnih dogodkov.
Power Events	To polje vam omogoča pregled in brisanje dogodkov napajanja.

Odpravljanje težav

Diagnostika izboljšanega predzagonkega ocenjevanje sistema (ePSA)

Diagnostika ePSA (t.i. diagnostika sistema) v celoti pregleda vašo strojno opremo. ePSA je vdelana v BIOS, ki jo zažene interno. Vdelana diagnostika sistema omogoča številne možnosti za določene naprave ali skupine naprav, s katerimi lahko:

- zaženete teste (samodejno ali v interaktivnem načinu)
- ponovite teste
- prikažete ali shranite rezultate testov
- zaženete temeljite teste, s katerimi lahko uvedete dodatne možnosti testov za dodatne informacije o okvarjenih napravah
- gledate sporočila o statusu, ki vas obvestijo, ali so testi uspešno zaključeni
- gledate sporočila o napakah, ki vas obvestijo o težavah, na katere je računalnik naletel med testiranjem



POZOR: Diagnostiko sistema uporabljajte samo za testiranje svojega računalnika. Če boste ta program uporabili z drugimi računalniki, lahko pride do nepravilnih rezultatov ali sporočil o napakah.



OPOMBA: Pri nekaterih testih za določene naprave mora sodelovati tudi uporabnik. Med opravljanjem diagnostičnih testov morate biti vedno prisotni na računalniškem terminalu.

1. Vključite računalnik.
2. Ko se računalnik zažene, pritisnite tipko <F12>, ko se prikaže logotip Dell.
3. Na zaslону z menijem za zagon izberite možnost **Diagnostics** (Diagnostika).
Prikaže se okno **Enhanced Pre-boot System Assessment** (Izboljšani PSA), v katerem so navedene vse naprave, ki so zaznane na računalniku. Program za diagnostiko začne izvajati teste na vseh zaznanih napravah.
4. Če želite zagnati diagnostični test na določeni napravi, pritisnite <Esc> in kliknite **Yes** (Da), da ustavite diagnostični test.
5. V levem podoknu izberite napravo in kliknite **Run Tests** (Zaženi teste).
6. Če so kakršne koli težave, se prikažejo kode napak.
Zapišite si kodo napake in se obrnite na družbo Dell.

Diagnostika

Tabela 14. Lučke stanja naprave



Sveti, ko je računalnik vklopljen, in utripa, ko je računalnik v načinu upravljanja porabe.



Sveti, ko računalnik bere ali zapisuje podatke.



Sveti ali utripa in s tem opozarja na stanje polnjenja baterije.



Sveti, ko je omogočeno brezžično omrežje.

Če je računalnik priključen v električno vtičnico, lučka baterije deluje na naslednje načine:

Tabela 15. Lučke stanja baterije

Izmenično bosta utripali oranžna in modra lučka	V računalnik je priključen nepreverjen ali nepodprt napajalnik, ki ni Dellov.
Izmenično bo utripala oranžna in svetila modra lučka	Začasna okvara na bateriji; napajalnik za izmenični tok je priključen.
Stalno utripajoča oranžna lučka	Usodna okvara na bateriji ob priključenem napajalniku za izmenični tok.
Lučka je izklopljena	Baterija je povsem napolnjena, napajalnik za izmenični tok je priključen.
Sveti bela lučka	Baterija je v načinu polnjenja, napajalnik za izmenični tok je priključen.

Lučke nad tipkovnico so namenjene za:

Tabela 16. Lučke stanja tipkovnice



Zasveti, ko je omogočena številska tipkovnica.



Zasveti, ko je omogočena funkcija Caps Lock.



Zasveti, ko je omogočena funkcija Scroll Lock.

Kode piskov

Računalnik lahko med zagonom oddaja niz piskov, če monitor ne more prikazati napak ali težav. Ti nizi piskov, imenovani kode piskov, označujejo različne težave. Časovni zamik med piski je 300 ms, zamik med vsako serijo piskov 3 sekunde, pisk pa traja 300 ms. Po vsakem pisku in nizu piskov bi moral BIOS zaznati, ali je uporabnik pritisnil gumb za izklop. Če ga je, BIOS izstopi iz ponavljanja in izvrši običajen postopek izklopa.

Koda	Vzrok in koraki odpravljanja težav
1	Izračunavanje ali napaka kontrolne vsote BIOS ROM-a Okvara matične plošče, pokriva okvaro v BIOS-u ali napako ROM-a
2	Pomnilnika RAM ni mogoče zaznati Pomnilnik ni zaznan

Koda	Vzrok in koraki odpravljanja težav
3	Napaka nabora vezij (nabor vezij North in South Bridge, napaka DMA/IMR/časovnika), napaka pri preizkusu ure za dejanski čas, napaka na vratih A20, napaka super čipa za V/I, napaka pri preizkusu krmilnika tipkovnice Okvara matične plošče
4	Napaka pri branju/zapisovanju RAM Okvara pomnilnika
5	Napaka napajanja ure za dejanski čas Napaka baterije za CMOS
6	Napaka pri preizkusu BIOS-a za grafiko Napaka video kartice
7	Napaka pri preizkusu predpomnilnika za procesor Napaka procesorja
8	Zaslon Napaka zaslona

Kode lučk LED za napake

Diagnostične kode lučk LED prikazuje lučka LED gumba za vklop. Lučka LED gumba za vklop utripa določeno kodo LED v ustreznem stanju napake. Primer: če pomnilnika ni mogoče zaznati (koda lučke LED 2), lučka LED gumba za vklop dvakrat zasveti, nato preneha ter zopet dvakrat zasveti, nato preneha itd. Ta vzorec se nadaljuje, dokler se sistem ne izključi.

Koda	Vzrok in koraki odpravljanja težav
1	Matična plošča: napaka BIOS ROM Okvara matične plošče, pokriva okvaro v BIOS-u ali napako ROM-a
2	Pomnilnik Pomnilnika/RAM-a ni mogoče zaznati
3	Napaka nabora vezij (nabor vezij North in South Bridge, napaka DMA/IMR/časovnika), napaka pri preizkusu ure za dejanski čas, napaka na vratih A20, napaka super čipa za V/I, napaka pri preizkusu krmilnika tipkovnice Okvara matične plošče
4	Napaka pri branju/zapisovanju RAM Okvara pomnilnika
5	Napaka napajanja ure za dejanski čas Napaka baterije za CMOS
6	Napaka pri preizkusu BIOS-a za grafiko Napaka video kartice
7	Napaka pri preizkusu predpomnilnika za procesor

Koda	Vzrok in koraki odpravljanja težav
8	Napaka procesorja Zaslona Napaka zaslona

Tehnični podatki


 **OPOMBA:** Ponudba se lahko razlikuje glede na regijo. Naslednji tehnični podatki so tisti, ki jih za dostavo z računalnikom zahteva zakon. Za več informacij o konfiguraciji računalnika kliknite **Start** → **Pomoč in podpora** ter izberite možnost za prikaz podatkov o vašem računalniku.

Tabela 17. Podatki o sistemu

Funkcija	Tehnični podatki
Nabor vezij	Nabor vezij serije Mobile Intel 7 (Intel QM77)
Širina vodila DRAM	64 bitov
Bliskovni pomnilnik EPROM	SPI 32 MB, 64 MB
Vodilo PCIe Gen1	100 MHz
Frekvenca zunanjega vodila	DMI (5 GT/s)

Tabela 18. Procesor

Funkcija	Tehnični podatki
Vrste	<ul style="list-style-type: none"> Intel Core serije i3 ULV Intel Core serije i5 ULV Intel Core serije i7 ULV
Tretjenivojski predpomnilnik	do 4 MB

Tabela 19. Pomnilnik

Funkcija	Tehnični podatki
Priključek pomnilnika	dve reži SODIMM
Kapaciteta pomnilnika	1 GB, 2 GB ali 4 GB
Vrsta pomnilnika	DDR3 SDRAM (1600 MHz)
Najmanjša količina pomnilnika	2 GB
Največja količina pomnilnika	16 GB

Tabela 20. Zvok

Funkcija	Tehnični podatki
Vrsta	štirikanalni zvok visoke ločljivosti
Krmilnik	IDT92HD93
Stereo pretvorba	24-bitna (analogno v digitalno in digitalno v analogno)

Funkcija	Tehnični podatki
Vmesnik:	
notranji	visokodefinicijski zvok
zunanji	priključek za mikrofonski, stereo priključek za slušalke/zunanje zvočnike
Zvočniki	dva
Notranji ojačevalnik zvočnikov	1 W (ref. država članica) na kanal
Nadzor glasnosti	Medijski gumb, programski meniji

Tabela 21. Video

Funkcija	Tehnični podatki
Vrsta	vgrajena na matični plošči
Krmilnik	grafična kartica Intel HD

Tabela 22. Komunikacije

Funkcije	Tehnični podatki
Omrežna kartica	Ethernet 10/100/1000 Mb/s (RJ-45)
Brezžično omrežje	<ul style="list-style-type: none"> • notranja WLAN/WiGig • WWAN

Tabela 23. Vrata in priključki

Funkcije	Tehnični podatki
Zvok	en priključek za mikrofonski/stereo slušalke/zunanje zvočnike
Video	<ul style="list-style-type: none"> • en 15-pinski priključek VGA • 19-pinski priključek HDMI
Omrežna kartica	en priključek RJ-45
USB 3.0	<ul style="list-style-type: none"> • en USB 3.0, združljiv s skupno rabo energije • en priključek, združljiv z eSATA/USB 3.0 • en priključek, združljiv z USB 3.0
Bralnik pomnilniških kartic	en bralnik pomnilniških kartic 8-v-1
Kartica SIM (Subscriber Identity Module)	eden
pametna kartica (dodatna možnost)	ena
prstni odtis (dodatna funkcija)	eden

Tabela 24. Zaslون

Funkcija	Tehnični podatki
Vrsta	HD proti bleščanju
Mere:	
Višina	205,60 mm (8,09 in)
Širina	320,90 mm (12,63 in)
Diagonala	355,60 mm (14,00 in)
Aktivno območje (X/Y)	309,40 mm x 173,95 mm
Najvišja ločljivost	1366 x 768 slikovnih pik
Največja svetilnost	200 nitov
Slikovne pike/in	112
Razmerje kontrasta	300 : 1
Mega slikovne pike	1,05
Kot delovanja	180°
Hitrost osveževanja	60 Hz
Najmanjši koti gledanja:	
vodoravno	+/- 40°
navpično	+10/- 30°
Razmik med pikami:	0,22 mm
Poraba energije (maksimalna)	3,8 W

Tabela 25. Tipkovnica

Funkcija	Tehnični podatki
Število tipk	83 (ZDA in Kanada), 84 (Evropa), 85 (Brazilija) in 87 (Japonska)
Razporeditev	QWERTY/AZERTY/Kanji

Tabela 26. Sledilna ploščica

Funkcija	Tehnični podatki
Aktivno območje:	
os X	90 mm (3,54 in)
os Y	44 mm (1,73 in)

Tabela 27. Baterija

Funkcija	Tehnični podatki
Vrsta	litij-ionska 3 celična (36 Wh) UM
Mere:	
Globina	110,73 mm (4,36 in)
Višina	9,70 mm (0,38 in)
Širina	333,87 mm (13,14 in)
Teža	<ul style="list-style-type: none"> • 315,00 g (0,69 lb) • 470,00 g (1,03 lb)
Napetost	11,1 V DC
Temperaturno območje:	
Med delovanjem	Polnjenje: od 0 °C do 50 °C (od 32 °F do 158 °F) Praznjenje: od 0 °C do 70 °C (od 32 °F do 122 °F)
V mirovanju	od -20 °C do 65 °C (od 4 °F do 149 °F)
Zmožnost hitrega polnjenja	Da
Gumbna baterija	<ul style="list-style-type: none"> • 3-celična litij-ionska • 6-celična litij-ionska

Tabela 28. Napajalnik na izmenični tok

Funkcija	Tehnični podatki
Vrsta	65 W/90 W
Vhodna napetost	100–240 V AC
Vhodni tok (najvišji)	1,7 A
Vhodna frekvenca	50–60 Hz
Izhodni tok	3,42 A (65 W) / 4,62 A (90 W) (stalen)
Nazivna izhodna napetost	19,5 V DC
Teža:	
65 W	0,29 kg (0,64 lb)
90 W	0,33 kg (0,73 lb)
Mere:	
65 W	28 mm x 47 mm x 108 mm (1,10 palca x 1,87 palca x 4,25 palca)
90 W	32 mm x 52 mm x 128 mm (1,26 palca x 2,05 palca x 5,04 palca)
Temperaturno območje:	
Med delovanjem	od 0 °C do 40 °C (od 32 °F do 104 °F)

Funkcija	Tehnični podatki
V mirovanju	od -40 °C do 70 °C (od -104 °F do 158 °F)

Tabela 29. Mere


Funkcija	Opis
Višina	20,90 mm (0,82 in)
Širina	338,20 mm (13,31 in)
Globina	229,70 mm (9,04 in)
Teža	
3-celična baterija	1,68 kg (3,70 lb)
6-celična baterija	1,86 kg (4,10 lb)

Tabela 30. Okolje

Funkcija	Tehnični podatki
Temperatura:	
Med delovanjem	od 5 °C do 35 °C (od 41 °F do 95 °F)
Pri skladiščenju	od -40 °C do 65 °C (od -40 °F do 149 °F)
Relativna vlažnost (najvišja):	
Med delovanjem	31 °C 90 % RH
Pri skladiščenju	39 °C 95 % RH
Nadmorska višina (največja):	
Med delovanjem	-16 m do 3048 m (-50 ft do 10.000 ft) od 0 °C do 35 °C
V mirovanju	35000 ft od -40 °C do 65 °C
Nivo onesnaženosti zraka	G1 kot določa predpis ISA-S71.04-1985

Pridobivanje pomoči

Vzpostavljanje stika z družbo Dell

 **OPOMBA:** Če nimate na voljo povezave z internetom, lahko kontaktne informacije najdete na vašem računu o nakupu, embalaži, blagajniškemu izpisku ali v katalogu izdelkov Dell.

Dell nudi več možnosti spletne in telefonske podpore ter servisa. Razpoložljivost je odvisna od države in izdelka, nekatere storitve pa morda niso na voljo v vašem območju. Če želite vzpostaviti stik z Dellovo prodajo, tehnično podporo ali podporo kupcem:

1. Obiščite spletno stran **dell.com/support**
2. Izberite kategorijo podpore.
3. V spustnem meniju Choose a Country/Region (Izbor države/regije) na vrhu strani določite državo ali regijo.
4. Izberite ustrezen storitev ali povezavo do zelene podpore.